

Die koste-aspek van Model C-skole
in Witbank vir Ouers en Skoolbesture

deur

Jan Andries Potgieter

Skripsie

Voorgelê ter gedeeltelike vervulling van die vereistes vir die graad



in die

Fakulteit Ekonomiese- en Bestuurswetenskappe

aan die

Randse Afrikaanse Universiteit

Witbank: Julie 1997

Studieleier: Prof P.J. Nieuwenhuizen

**Die Koste-aspek van Model C-skole
in Witbank vir Ouers en Skoolbesture**

J.A. Potgieter



UNIVERSITY
OF
JOHANNESBURG



Oppedra aan my Marita

"Jou inspirasie - iets besonders"

DANKBETUIGINGS

My opregte dank en waardering aan die volgende persone vir die ondersteuning, hulp en bystand tydens die voltooiing van die skripsie

- Prof Piet Nieuwenhuizen vir die leiding en advies wat te alle tye tot my beskikking was
- My vrou, Marita vir haar volgehoue aanmoediging en ondersteuning
- My baie kinders vir die voorbeeld met hulle deursettingsvermoë asook die aanmoediging, belangstelling en inspirasie met die skryf van pa se skripsie
- Marita en Tina vir die netjiese uiteensetting en tegniese versorging van die skripsie
- Hoofde en bestuursrade van die Model C-skole in die Witbank onderwysstreek
- My skepper, al die eer

J.A. Potgieter

Julie 1997

INHOUDSOPGAWE

	Bladsy
Dankbetuigings	i
Lys van Tabele	v
Lys van Figure	vii
Bylaes	viii
Summary	ix
Hoofstuk I: Probleemstelling en Metode van Onderzoek	
1. Probleemstelling	1
2. Metode van ondersoek	9
Hoofstuk II: Herformulering van Onderwysbeleid deur die Owerheid Einde van Tagtiger- Begin van die Negentigerjare	
1. Inleiding	11
2. Enkele aspekte van die nuwe onderwysbeleid	11
3. Norme vir die funksionering van die algemene onderwys	13
4. Wyse van die finansiering van die openbare en publieke skole	15
5. Riglyne en beginsels van die staatsondersteunde Model C-skole	20
6. Samevatting	23

Hoofstuk III: Belangrikheid van Witbank as Onderwysstreek

1.	Inleiding	25
2.	Inwoner- leerlinggetalle	26
3.	Inkomeverdeling van die inwoners van Witbank	29
4.	Samevatting	31

Hoofstuk IV: Vergelyking van die Koste-implikasies van Onderwys, voor die Staatsondersteunde Model C-Skole en daarna en enkele Mikro-Ekonomiese Afleidings

1.	Inleiding	32
2.	Finansiële struktuur van openbare skole in die Transvaalse Onderwys Departement en dus ook die onderwysstreek Witbank	33
3.	Aard en omvang van die oordrag van die onderwysfinansiering vanaf die staat na die ouers en bestuursliggame van die Model C-skole	39
4.	Bykomende bestuursraad verantwoordelikhede	51
4.1	Gedrag van skoolbusvervoerkoste, 1991 - 1994	51
4.2	Gedrag van koshuistariewe	54
5.	Mikro-ekonomiese oorwegings eie aan die onderwys in Suid-Afrika	55
5.1	Die aanbod van onderwys	58

5.2	Die vraag na onderwys	60
5.3	Die wisselwerking tussen die vraag en aanbod van onderwys	61
6.	Samevatting	62
Hoofstuk V:	Samevatting	65
	Bibliografie	69



LYS VAN TABELLE

	Bladsy
Tabel 1: Toedeling van Middele aan die Onderwys van die Verskillende Bevolkingsgroepe: 1990	3
Tabel 2: Per Capita Staatsuitgawes vir Kollege- en Skoolverwante Onderwys (Privaat Gewone Skole uitgesluit) in die Republiek van Suid-Afrika, 1986 en 1989	16
Tabel 3: Onderwysbegroting van die Republiek van Suid-Afrika as Persentasie van die Totale Begroting en as Persentasie van die Bruto Binnelandse Produk teen Markpryse (BBP), 1985 - 1990	18
Tabel 4: Onderwysbegroting van Sekere Lande as Persentasie van die Totale Begroting en as Persentasie van die Bruto Nasionale Produk (BNP) vir 1986	19
Tabel 5: Getal Inwoners in Witbank en Distrik, 1991 - 1997	26
Tabel 6: Tiende Skooldaggetalle vir die Witbankonderwysstreek en Aantal Gesinne, 1991 - 1994	28
Tabel 7: Gemiddelde Inkomeverdeling vir Witbank, 1991	30
Tabel 8: Tiende Skooldaginskrywingsgetalle van hoërskole in die Onderwysstreek van Witbank wat Oorgeskakel het na Model C-skole, 1991 - 1994	34
Tabel 9: Tiende Skooldaginskrywingsgetalle van laerskole in die Onderwysstreek van Witbank wat Oorgeskakel het na Model C-skole, 1991 - 1994	35
Tabel 10: Gekonsolideerde Uitgawes van ses Model C-laerskole vir 1991 en 1994	41

Tabel 11:	<i>Gekonsolideerde Inkomste van ses Model C-laerskole vir 1991 en 1994</i>	42
Tabel 12:	<i>Gekonsolideerde Inkomste van sewe Model C-hoërskole vir 1991 en 1994</i>	45
Tabel 13:	<i>Gekonsolideerde Uitgawes van sewe Model C-hoërskole vir 1991 en 1994</i>	46
Tabel 14:	Tariewe vir Busvervoer, 1994	51
Tabel 15:	Voorgestelde Tariëfskaal vir Leerlingvervoerbydraes in 1994	53



LYS VAN FIGURE

	Bladsy
Figuur 1: Skematiese Voorstelling van die Onderwysstelsel van Suid-Afrika soos in 1990	6
Figuur 2: Getal Ingeskrewe Leerlinge in 1986 en 1990	7
Figuur 3: Vergelyking van die Kostestrukture van die Tegnieese onderwys, hoërskoolonderwys en laerskoolonderwys, 1991	38
Figuur 4: Relatiewe Belangrikheid van Skoolfondsuitbetalings van ses Model C-laerskole vir 1994 as Persentasie van die Totale Uitbetalings	44
Figuur 5: Relatiewe Belangrikheid van Skoolfondsuitbetalings van sewe Model C-hoërskole vir 1994 as Persentasie van die Totale Uitbetalings	48
Figuur 6: Indeks van Gemiddelde Styging in laerskoolskoolfondsuitgawes, 1991 - 1994	49
Figuur 7: Indeks van Gemiddelde Styging in hoërskoolskoolfondsuitgawes, 1991 - 1994	50
Figuur 8: Transformasiekurwe vir die Onderwys gesien van Owerheidskant, 1993	56
Figuur 9: Transformasiekurwe ten opsigte van die Bruto Inkomste van Privaathuishoudings, 1993	57
Figuur 10: Aanbod van Onderwys deur die Owerheid en Privaatinstansies, 1996	59
Figuur 11: Vraagkurwes van die Verskillende Onderwysverskaffers, 1996	60
Figuur 12: Wisselwerking van Vraag en Aanbod in die Onderwys, 1996	62

BYLAES

	Bladsy
Bylae A: Voorbeeld van vorm TOD/TED 438 A	71
Bylae B: Voorbeeld van vorm TOD/TED 419 A	75



SUMMARY

- Title** : The Cost Implication for Parents and Governing bodies of Model C-schools in the Witbank Education Region
- Candidate** : Jan Andries Potgieter
- Supervisor** : Prof P.J. Nieuwenhuizen
- Degree** : Master of Commerce
- Department** : Economics
- Language** : Afrikaans
- University** : Rand Afrikaans University

The objective of this essay was to examine the cost implication of parents and the governing bodies of Model C-schools in the Witbank education region since the implementation of these schools in 1992. The De Lange commission's report in the late 1980's focused the attention pertinently on the great financial problems faced by the educational authorities and parents in their endeavour to obtain a high standard of education and training for the millions of children of school going age and the need to establish parity throughout the education system on the level enjoyed by the white pupils. Attaining these two objectives would have placed an excessive burden on the Treasury and the economy in general. A new system of education was therefore needed in which parents, as stakeholders, would share the financial burden even more fully than had been the case as tax payers. The concept of the Model C-schools was originally accepted with mixed feelings by the -

parents of the white pupils, considering the fact that, firstly, they had been entitled to relatively free education for a long time, and secondly, the fact that the Treasury was mainly funded by the white tax payer.

In the Witbank region, it is estimated that the school fees involved in having a child in a Model C-school caused a \pm five percent increase in gross household expenses. In 1994 the Treasury benefited \pm R 192 per scholar in the Witbank education region as a result of the introduction of the Model C-schools.

The closure and phasing out of the Model C-schools, as announced by the Minister of Education, will not only increase the financial burden of the Treasury, but it will compel parents to send their children to private schools, which are considerably more expensive than Model C-schools. The concept of private schools would seem to be the only alternative available to parents to ensure a high standard of education for their children.

Hoofstuk I

Probleemstelling en Metode van Onderzoek

1. Probleemstelling

Die oogmerk met hierdie skripsie is om die koste vir ouers en skoolbesture, eie aan die staatsondersteunde Model C-skole sedert die middel van 1992, in die onderwysdistrik van Witbank te ondersoek.

'n Staatsondersteunde Model C-skool word volgens artikel 1 van Wet 70 van 1988 omskryf as 'n onderwysinrigting wat kragtens artikel 29(1) tot 'n staatsondersteunde skool vir buitengewone onderwys verklaar is, asook 'n openbare skool wat kragtens artikel 29(2A) tot 'n staatsondersteunde skool verklaar is. Staatsondersteuning behels die staat se finansiële steun ten opsigte van die onderwyspersoneel se salarisse.

Die hoë koers van aanwas van die Suid-Afrikaanse swart bevolking die afgelope dekades, het die finansiering van onderwys uit die skatkis, dit wil sê die belastingbetaler, tot so 'n mate onder druk geplaas, dat 'n nuwe onderwysbedeling gerig op beter pariteit, wat die verskillende etniese groepe betref, nie haalbaar is nie. Die posisie van die skatkis, as instrument vir die finansiering van 'n nuwe onderwysbedeling, is ook ernstig aan bande gelê deur die lae ekonomiese groeikoers sedert die begin van die tagtigerjare en die baie dringende beroepe op die skatkis as gevolg van die verswakkende sekerheidsposisie van die land asook die snel stygende besteding aan welsyns- en gesondheidsdienste. Reeds in die sewentigerjare het drukgroepe gevra dat die dispariteit in die onderwysbesteding

plek moes maak vir 'n meer eweredige toedeling van onderwysmiddele. Die dae van die gewone openbare skool, waar die staat feitlik alle koste vir sy rekening aanvaar het, was getel.

In 'n opdrag in 1980 aan die Raad vir Geesteswetenskaplike Navorsing is 'n komitee onder voorsitterskap van Professor P. de Lange van die Randse Afrikaanse Universiteit versoek om en riglyne te voorsien vir 'n nuwe onderwysbedeling vir Suid-Afrika.

Een van die twaalf beginsels wat die Komitee geformuleer het, was: "Ten einde die gaping te oorbrug wat daar tans tussen die finansiële bydrae van die staat tot onderwysvoorsiening en die verskeidenheid onderwysbehoefte bestaan, word een of ander vlak van finansiële verantwoordelikheid van die individu en van die gemeenskap vereis om die staat se bydrae tot onderwysfinansiering, aan te vul." (Onderwysvoorsiening in Suid-Afrika 1991:72)

In die Verslag van die Komitee word tot die gevolgtrekking gekom dat die finansiering, wat realisties van die staat verwag kan word ten opsigte van onderwysvoorsiening, begrens word deur die vermoë van die ekonomie en die ewe dringende eise van ander gemeenskapbehoefte. Die Komitee wys dan ook op die feit dat die finansiering van die skatkis ernstig geraak word deur die lae groeikoers van die Suid-Afrikaanse ekonomie.

In 'n Verslag van die Internasionale Monetêre Fonds oor Suid-Afrika in 1992, het onder andere aan die lig gekom dat, wat onderwysbesteding betref, daar 'n duidelik waarneembare dispariteit is ten opsigte van die per capita besteding volgens bevolkingsgroep. Sien Tabel 1. Die duplisering van die onderwysbestuur en -administrasie in Suid-Afrika was ook geruime tyd die teiken van skerp kritiek. Daar

is veral gewys op die duplisering van strukture en funksies wat onderwysbesteding nadelig beïnvloed. Indien die TBVC-state (Transkei, Bophutatswana, Venda en Ciskei) uitgesluit word, was daar 14 departemente wat onderwys bestuur en administreer, terwyl die wese van hulle funksies dieselfde is.

Hoewel die duplisering in enkele gevalle gelei het tot produktiewe desentralisasie, het dit nogtans gelei tot die wanbenutting van skaars middele.

Tabel 1: Toedeling van Middele aan die Onderwys van die Verskillende Bevolkingsgroepe:1990

	Blank	Swart	Kleurling	Asië
Leerlinge(miljoene)	1,0	7,7	0,9	0,3
Leerling/Onderwyser	18,6	40,8	23,3	21,7
Besteding/Leerling(rand)	4 087	907	2 406	3 055
Onderwysbesteding per groep as persentasie van die Bruto Binnelandse Produk	15,4	3,4	9,1	11,5

Bron: Departement van Nasionale Opvoeding en die Internasionale Monetêre Fonds: Economic Policies for a New South Africa: Lachman and Bercuson, 1992:22

Wat deelneming aan die formele onderwys betref, was die swart bevolking merkbaar in die meerderheid wat primêre- en sekondêre onderwys betref, (Sien Figuur 1), maar wat hoër onderwys betref was hulle getalle veel minder oorheersend. Die Asiërs en kleurlinge het wat die hoër onderwys betref, nie

dieselfde groot agterstande getoon nie, behalwe dat dit opvallend is dat die kleurlinge onderverteenwoordigend op universiteitsvlak was.

Wat die toedeling van finansiële middele aan die verskillende onderwysgroepe betref, moet in ag geneem word dat die verskillende gemeenskappe wat die algemeen vormende onderwys, ekonomiese ontwikkeling en ander gemeenskapsbehoefte betref, nie noodwendig altyd dieselfde menings huldig nie. Die begrotingstoedeling per blanke leerling weerspieël nie slegs die beskikbaarstelling van meer middele per leerling nie, maar is ook reflekerend van die veel meer gesofistikeerde organisatoriese omgewing waarin die leerling hom bevind.

Onderwysfinansiering as 'n gedesentraliseerde bestedingspos op provinsiale vlak het feitlik uitsluitlik van die blanke belastingbetaler gekom. Die verwagting aan blanke kant was dan ook steeds dat hy staat kon maak op 'n goed georganiseerde onderwysstelsel in ruil vir die belasting wat hy betaal. Die blanke, as die hoër inkomstegroep, is deur die progressiewe belastingstelsel betreklik swaar belas.

In ruil vir die swaar belastinglas is relatief min in die vorm van gesondheidsdienste en ander voordele van die staat ontvang. Voordele soos die subsidiering van die rentelas ten opsigte van behuising, het hoofsaaklik owerheidswerknemers toegeval. In die geografiese gebied waarop hierdie ondersoek betrekking het, is die meeste mense werksaam in die mynbedryf, die landbou, nywerheidswese en die dienstesektore.

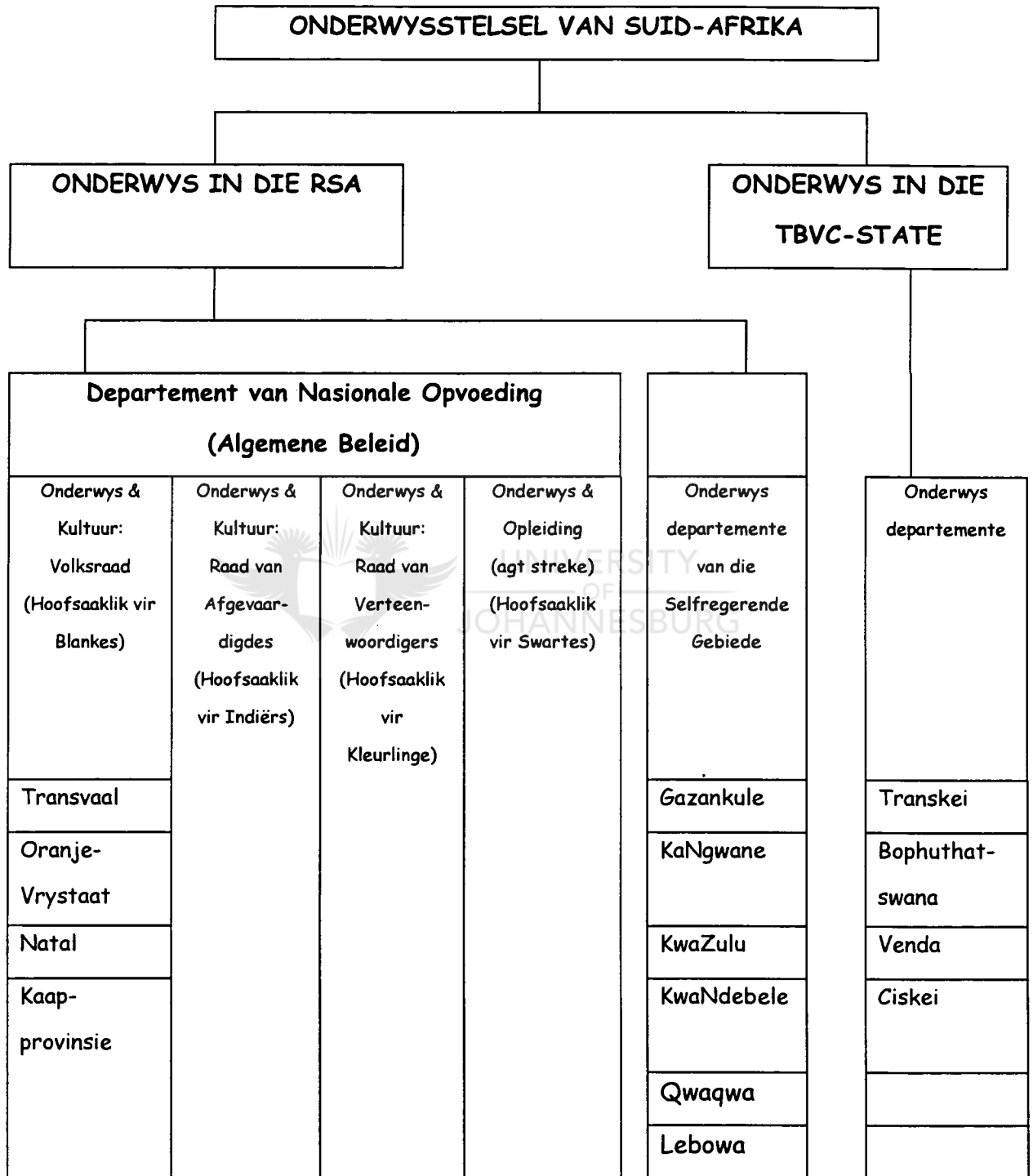
Talle leerlinge in die Witbanklandrosdistrik is of in skoolkoshuise of word per bus vervoer na skole, veral hoërskole in Witbank. Die koste van die dienste was

hoofsaaklik vir die rekening van die staat. Die kostelose onderwys het in hoofsaak bestaan uit die voorsiening van geboue, bruikbare voorraad, handboeke, water en elektrisiteit, die instandhouding van geboue en kantoortoerusting, die voorsiening van administratiewe personeel en ander werkers en onderwysers.

Die ouergemeenskappe was finansieël aanspreeklik vir slegs bedryfsuitgawes soos fotostaatfasiliteite en die instandhouding van die sportterreine. Dié soort geriewe is dikwels gesien as "Luks" en nie as 'n integrale deel van die onderwysagenda nie. Die uitgawes is gewoonlik gefinansier deur 'n verpligte, maar nie afdwingbare skoolfonds, wat in Witbank jaarliks deur 'n hoofdevergadering op 'n eenvormige grondslag vir die hoër- en laerskole vasgestel is. In 1991 was die bedrag per hoërskoolkind ± R 90 en vir 'n laerskoolkind ± R 50.

In 1990 het die Suid-Afrikaanse onderwysstelsel bestaan uit die vier provinsies, Transvaal, Oranje-Vrystaat, Natal en die Kaapprovinsie, die ses selfregerende gebiede, Gazankulu, KaNqwane, KwaZulu, KwaNdebele, Qwaqwa en Lebowa, en die vier onafhanklike state, Transkei, Bophutatswana, Venda en Ciskei (die sogenaamde TBVC-state).

Figuur 1: Skematiese Voorstelling van die Onderwysstelsel van Suid-Afrika soos in 1990



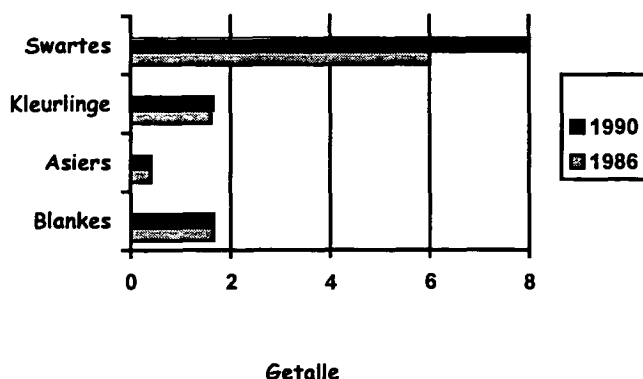
Bron: Onderwysrealiteite in Suid-Afrika 1990:8

In 'n verslag (Onderwysrealiteite in Suid-Afrika 1990) saamgestel deur 'n Werkgroep, bestaande uit onderwysministers as deel van die onderwysvernuwingstrategie (OVS), is tot die slotsom gekom dat die daarstelling van pariteit, wat onderwysvoorsiening aan alle Suid-Afrikane betref, ekonomies nie haalbaar was binne die raamwerk van die destydse onderwysopset nie. Oorweging moes dus dringend gegee word aan 'n vernuwingstrategie.

Die twee belangrikste oorwegings, wat die beplanning, voorsiening en benutting van die onderwysgeriewe beïnvloed het, was die geboortesifers van die verskillende bevolkingsgroepe asook migrasie in Suid-Afrika. Die gemiddelde jaarlikse groei in leerling- en studentgetalle in die vyf onderwysbedelings oor die tydperk 1970 - 1980 was blankes: 0,55 %, Indiërs: 1,80 %, kleurlinge: 1,25 %, swartes(TBVC): 6,60 % en swartes in die res van Suid-Afrika: 4,90 %.

Figuur 2 toon die getal ingeskrewe leerlinge volgens die Raad van Geesteswetenskaplike Navorsing in gewone openbare skole (pre-primêr uitgesluit) volgens bevolkingsgroep vir 1986 en 1990.

Figuur 2: Getal Ingeskrewe Leerlinge in 1986 en 1990 (miljoene)



Bron: Raad vir Geesteswetenskaplike Navorsing

Uit die gegewens is dit duidelik dat die owerheid vinnig sou moes optree om, wat onderwysfinansiering betref, nuwe vennote te betrek. Die implementering van die Model C-skole was een van die stappe wat aangekondig is om meer van die druk van onderwysfinansiering op die ouers en bestuursrade van blanke skole af te wentel. In hierdie ondersoek word veral gepoog om te kyk na die aard en omvang van die nuwe ouerverpligting in Witbank en sy omgewing.

Die finansiering van onderwys in Suid-Afrika het in die laat tagtigerjare 'n moeilike probleem geword vanweë die omvang van die leerlinggetalle en die druk om pariteit te bewerkstellig. Swartonderwys het veral 'n kookpunt van probleme geword, veral omdat daar nie fondse was om binne die bestaande onderwysstelsel aan alle bevolkingsgroepe dieselfde kwaliteit primêre en sekondêre onderwys te verskaf as wat die blankes geniet het nie.

Dit was egter nie langer aanvaarbaar dat die swartes met 'n laer standaard moes klaarkom nie. Terselfdetyd het die blankes ook nie 'n laer standaard as wat hulle gewoon was, aanvaar nie, en, in elk geval sou dit nie goed vir die landseconomie wees nie. 'n Ander onderwysstelsel was dus dringend nodig. 'n Stelsel, wat met die beperkte finansieringsmiddele wel 'n hoë standaard vir almal sou verseker, was nodig.

Hoewel volkome privatisering van die primêre en sekondêre onderwys vir die blanke 'n moontlikheid was, was die finansiële implikasies wat dit vir ouers sou inhou, 'n te groot sprong naas die gratis onderwys, waaraan hulle gewoon was. Vir die swartonderwys, sou dit in elk geval onmoontlik wees. Die staat was op soek na 'n vernuwingstrategie, wat veral die hoër inkomstegroep sou betrek as vennoot in die finansieringsproses, ten einde meer skatkismiddele tot die beskikking van die ander bevolkingsgroepe beskikbaar te stel.

Die staatsondersteunde Model C-skole is in daardie stadium gesien as 'n goeie tussenganger tussen die openbare skool, waar alle uitgawes uit die skatkis kom, en die privaatskool, waartoe die skatkis 'n minimum bydrae, in die vorm van uiters beperkte subsidies sou lewer.

2. Metode van ondersoek

Soos aangedui is onder die probleemstelling, is die oogmerk met hierdie skripsie hoofsaaklik om die koste-implikasie vir ouers en skoolbesture, eie aan die implementering van die staatsondersteunde Model C-skole, te ondersoek.

'n Navorsingsontwerp het volgens Smith (1993:8) ten doel om:

Eerstens, die problematiek of verskynsels wat ter sprake is te identifiseer en te motiveer, en dan,

- 'n oplossing vir die problematiek te vind;
- 'n beter begrip of verklaring van 'n saak te bied;
- 'n hipotese wetenskaplik te toets; en
- 'n klassifikasie, model of 'n teorie oor 'n saak aan te bied.

Die metodiek van hierdie studie is hoofsaaklik verkennend van aard. Die insameling van data is gebiedsgebonde en het slegs betrekking op Witbank en sy onmiddellike omgewing. Behalwe die ouers, is primêre inligting in die vorm van geouditeerde finansiële state verkry van skole. Die inligting is verdeel in twee tydperke, naamlik kort voor die implementering van die Model C-skole, en die tydperk daarna.

Sekondêre data is hoofsaaklik verkry uit verslae en voorstelle van Komitees in opdrag van die Ministersraad of Onderwys hoofdekomitees. In die insameling van die data is persoonlike onderhoude gevoer met die hoofde van skole, die voorsitters van bestuursrade en die voorsitters van die finansiële komitees van skole. Inligting vanaf ouers is hoofsaaklik verkry deur middel van persoonlike onderhoude. Die inligting verkry van ouers was dikwels vaag vanweë subjektiewe oorwegings rondom die gesinsbegroting.

Omdat die skripsie hoofsaaklik berus op statistiese gegewens verkry van ouers en skoolhoofde, is die gevolgtrekking waartoe gekom is slegs van toepassing op Witbank se Model C-skole. Afleidings vir Suid-Afrika as geheel kan dus nie sondermeer gemaak word nie. Inligting is slegs verkry van Model C-laerskole en Model C-hoërskole in die Witbankonderwysstreek, wat gewillig was om saam te werk.



Die skripsie is in vyf hoofstukke verdeel. Owerheidsbeleid en riglyne vir die Model C-skole is in hoofstuk twee bespreek. Hoofstuk drie is hoofsaaklik gebaseer op gegewens verkry uit primêre bronne en die volle openbare skole in Witbank. Gegewens van die swart skole onder die bestuur van die Departement van Onderwys en Opleiding was vaag en onvolledig. Om die rede is die vergelyking van openbare skole en staatsondersteunde Model C-skole gebaseer op skole wat voor 1992 openbare skole was. Die bevindinge van die ondersoek is in hoofstuk vyf saamgevat.

Hoofstuk II

Herformulering van Onderwysbeleid deur die Owerheid Einde van die Tagtiger-Begin van die Negentigerjare

1. Inleiding

Die oogmerk met hierdie hoofstuk is hoofsaaklik om die beleid ten opsigte van die daarstelling en implementering van die Model C-skole te omlin. Owerheidsbeleid en riglyne ten opsigte van die staatsondersteunde Model C-skole was voor 1992 reeds bekend.

2. Enkele aspekte van die nuwe onderwysbeleid

In die vorige hoofstuk is aangedui dat probleme in die onderwys oor 'n breë front toenemend in die laat tagtigerjare voorgekom het. Tydens die bespreking van sy begrotingspos het die Minister van Nasionale Opvoeding in Mei 1990 aangekondig dat die Onderwysministers besig is met 'n ondersoek na 'n omvattende onderwysvernuwingstrategie in 'n poging om die probleme waarvoor die onderwys te staan gekom het aan te spreek. Werkgroepe, bestaande uit kundiges in die onderwysdepartement, onderwysgeledere, universiteite en teknikons is in die lewe geroep met opdrag onderwysvernuwing.

Voor September 1984 is die onderwys van blanke kinders deur vyf departemente geadministreer. Die vier provinsiale onderwysdepartemente het alle onderwys voorsien, behalwe dié wat as hoër onderwys omskryf is.

Die voorganger van die Departement van Onderwys en Kultuur, Administrasie: Volksraad, naamlik die Departement van Nasionale Opvoeding, was verantwoordelik vir alle hoër onderwys, insluitende gespesialiseerde onderwys en onderwys wat deur die tegniese kolleges en teknikons aangebied is. Ingevolge die Grondwet van die Republiek van Suid-Afrika 1983 (Wet 110 van 1983) het alle onderwys onder die Minister van Onderwys en Kultuur, Administrasie: Volksraad gefunksioneer.

Na die uitfasering van die Provinsiale Rade in 1986 het die vier provinsiale onderwysdepartemente, naamlik Kaap, Transvaal, Oranje-Vrystaat en Natal as uitvoerende departement onder die beheer van die Minister van Onderwys en Kultuur, Administrasie: Volksraad, gefunksioneer. Die universiteite en teknikons (histories gesien as hoofsaaklik vir blankes omdat diesulkes in die meerderheid was) was ook die verantwoordelikheid van die Minister van Onderwys.

Wat die ander bevolkingsgroepe betref, is die onderwys aan die begin van die negentiende eeu hoofsaaklik deur die kerke en sendinggenootskappe behartig. Sedert 1910 het die provinsiale onderwysdepartemente onderwys aan die mense voorsien. In die daaropvolgende tydperk (tot en met 1980) is talle veranderinge in die administrasie van die onderwys aangebring. Sedert 1980 het die nuutgestigte Departement van Kleurlingskole, en sedert Oktober 1980 die Departement van Binnelandse Aangeleenthede, kleurlingonderwys deur middel van 'n Direkoraat van Onderwys geadministreer.

Die Natalse Provinsiale Administrasie was verantwoordelik vir Indiëronderwys tot en met die ontstaan van die Departement van Indiërsake in 1965. Sedert Oktober 1980 was die onderwys die verantwoordelikheid van die Direkoraat van Indiëronderwys in die Departement van Binnelandse Aangeleenthede. Sedert die

inwerkingtreding van die 1983 Grondwet het onderwys vir Indiërs gefunksioneer onder die Minister van Onderwys en Kultuur, Administrasie: Raad van Afgevaardigdes. Dit sluit ook die Universiteit van Durban-Westville en die ML Sultan Technikon in.

Die onderwys van swartmense is na 1910 voorgesit onder die gesamentlike toesig van die kerke en die provinsiale onderwysdepartemente, hoewel die finansiering van die onderwys geleidelik die verantwoordelikheid van die sentrale regering geword het. In Januarie 1954 is die verantwoordelikheid vir swartonderwys in geheel aan die sentrale regering opgedra.

Sedert 1968 is die administrasie van die onderwys vir swartes geleidelik gedentraliseer na die selfregerende gebiede, hoewel noue skakeling en koördinerings tot en met 1994 landwyd gehandhaaf is, in besonder op professionele vlak. Sedert die 1984 Grondwet van die Republiek van Suid-Afrika is die onderwys van elk van die bevolkingsgroepe 'n eie saak binne die bestek van die kulturele en waarderaamwerk van die verskillende bevolkingsgroepe.

3. Norme vir die funksionering van die algemene onderwys (openbare onderwys)

Die Minister van Nasionale Opvoeding was volgens Die Wet op die Nasionale Beleid vir Algemene Onderwysake 1984 (Wet 76 van 1984), verantwoordelik vir die administrasie van alle onderwys in Suid-Afrika in terme van die volgende beginsels en norme: Koördinerings van die norme en standaarde vir die finansiering van die lopende- en kapitaalkoste van alle bevolkingsgroepe, voorskrifte vir salarisse en diensvoorwaardes van personeel, professionele registrasie van onderwysers by die

Suid-Afrikaanse Onderwysraad (SAOR), en die opstel van norme en standaarde vir leerplanne en eksaminering en die daarstelling van 'n eenvormige en gestandaardiseerde sertifisering van kwalifikasies.

Die administratiewe raamwerk moes geïmplimenteer en instand gehou word met inagneming van die volgende beginsels:

- Gelyke onderwysgeleenthede, insluitende gelyke onderwysstandaarde, moet vir elke inwoner van die Republiek van Suid-Afrika, ongeag ras, kleur, geloof of geslag, nagestreef word;
 - Erkenning moet verleen word aan sowel die gemeenskaplikheid as die diversiteit van die religieuse en kulturele leefwyse en tale van alle Suid-Afrikanners;
 - Behoudend die bepalings van die een of ander wet oor die bywoning van 'n skool vir 'n bepaalde bevolkingsgroep deur 'n leerling van 'n ander bevolkingsgroep, erkenning aan die keusevryheid van die individu, ouers en organisasies verleen word;
 - Dat, voorsiening van die onderwys op 'n opvoedkundig verantwoorde wyse op die behoeftes van die individu en dié van die samelewing en die eise van die ekonomiese ontwikkeling gerig moet wees en rekening met die mannekragbehoefte van die Republiek van Suid-Afrika moet hou;
 - Dat, 'n positiewe verband tussen formele en informele(nie-formele) onderwys in die skool, samelewing en gesin bevorder moet word;
 - Dat die staat vir die voorsiening van formele onderwys verantwoordelik moet wees, maar dat die individu, ouers en gemeenskap mede-verantwoordelikheid en seggenskap moet hê;
 - Dat, die privaatsektor en die staat mede-verantwoordelikheid vir die voorsiening van nie-formele onderwys moet wees;
-

- Dat, daar by die voorsiening van onderwys vir die stigting van staatsubsidering van privaat onderwys voorsiening gemaak moet word;
- Dat by die voorsiening van onderwys 'n balans tussen sentralisasie en desentralisasie in die administrasie daarvan nagestreef moet word;
- Dat die professionele status van die onderwyser en dosent erken moet word, en;
- Dat die voorsiening van onderwys op voortgesette navorsing moet berus.

4. Wyse van finansiering van die openbare en publieke skole

Na aanleiding van die norme vir onderwys as die verantwoordelikheid van die Minister van Onderwys (Wet 76 van 1984), veral ten opsigte van finansiering van die lopende en die kapitaaluitgawes, word in die volgende paar bladsye gepoog om die finansiering van die lopende uitgawes van openbare skole ten opsigte van onderwys geadministreer deur die onderwysdepartemente te omlyn.

Tabel 2 toon die per capita staatsuitgawes vir kollege- en skoolverwante onderwys (privaat gewone skole uitgesluit) van die verskillende onderwysdepartemente vir 1986 en 1989. Uit die koers van toename in staatsbesteding aan die onderwys is dit duidelik dat die skatkis, dus die belastingbetaler, die snel groeiende finansiële las nie alleen sou kon dra nie.

Tabel 2: Per Capita Staatsuitgawes vir Kollege- en Skoolverwante Onderwys (Privaat Gewone Skole uitgesluit) in die Republiek van Suid-Afrika, 1986 en 1989

Departement	Per capita uitgawe(Rand)		% Koers van toename
	1986	1989	
Onderwys en Kultuur (Volksraad)	2 746	3 572	60
Onderwys en Kultuur (Raad van Afgevaardigdes)	1 952	2 645	36
Onderwys en Kultuur (Raad van Verteenwoordigers)	1 330	2 115	59
Onderwys en Opleiding	610	927	52
Selfregerende Gebiede	347	647	86

Bron: Departement van Nasionale Opvoeding: 1990

Die verskille in die per capita-uitgawe van die verskillende departemente is dikwels polities uitgebuit as reflekteerend van die bevoordeling van sekere bevolkingsgroepe.

Daar is veral twee belangrike aspekte wat in aanmerking geneem moet word voordat sonder meer vergelykings ten opsigte van per capita-uitgawes gemaak word, naamlik: ongeveer 70 persent van 'n onderwysdepartement se begroting bestaan uit salarisse van onderwysers. In die geval van die swartonderwys het slegs 30 persent van die onderwyskorps beskik oor kwalifikasies soortgelyk aan dié van die ander departemente, waar byna alle onderwysers oor goeie kwalifikasies beskik het. Primêre onderwys is beduidend goedkoper as sekondêre onderwys. In die swartonderwys was ongeveer 74 persent van alle leerlinge in primêre onderwys, vergeleke met ongeveer 59 persent in die ander departemente.

Met die oog op die regering se statutêre verbintenis, naamlik om gelyke onderwysgeleenthede vir alle Suid-Afrikaners na te streef, moes die bestaande ongelykhede so spoedig moontlik uitgeskakel word. Om historiese redes was die skatkis nie bymagte om die finansiering van 'n program, gerig op volledige onderwyspariteit, te behartig nie.

In agneming van die stygende inflasiekoers sedert die begin van die sewentigerjare en die aanwas in leerling en studentgetalle, was daar 'n voortdurende daling in die reële grootte van die onderwysbegroting. Die relatiewe omvang van die onderwysbegroting as persentasie van die totale begroting van die sentrale regering, of as persentasie van die Bruto Binnelandse Produk (BBP), neem jaarliks toe (Sien Tabel 3).

Tabel 3: Onderwysbegroting van die Republiek van Suid-Afrika as Persentasie van die Totale Begroting en as Persentasie van die Bruto Binnelandse Produk teen Markpryse (BBP), 1985 - 1990

Jaar	Onderwysbegroting (miljoen rand)	% van totale begroting van die sentrale regering	% van Bruto Binnelandse Produk (BBP)*
1985/86	5 110	16,2	4,2
1986/87	6 204	16,2	4,4
1987/88	9 222	19,7	5,6
1988/89	10 264	19,1	5,2
1989/90	12 027	18,9	5,2
1990/91	14 541	20,3	5,5

* Bron: Suid-Afrikaanse Reserwebank, Kwartaalblad: Maart 1991

Ekonome en opvoedkundiges het in die verlede telkens gewys op die feit dat die land sy perk bereik het, wat die relatiewe bedrag wat aan onderwys bestee word, betref. Tabel 4 toon vergelykende syfers ten opsigte van onderwysbesteding in Suid-Afrika en enkele ander lande, eerstens, as persentasie van die totale begroting, en tweedens, as persentasie van die Bruto Nasionale Produk (BNP).

Tabel 4: Onderwysbegroting van Sekere Lande as Persentasie van die Totale Begroting en as Persentasie van die Bruto Nasionale Produk (BNP) vir 1986

Land	% van totale begroting	% van die BNP
Republiek van Suid-Afrika	16,2	4,6
Ethiopië	9,9	3,9
Nigerië	12,0	1,8
Kanada	15,5	7,4
Argentinië	7,5	1,8
Colombië	24,7	2,9
Indië *	9,4	3,6
Japan *	17,9	5,1
Italië	8,6	4,0
Swede	12,6	7,6
Nieu-Seeland	20,9	5,3

* Inligting vir 1985

Bron: Statistical Yearbook 1988 en UNESCO The OECD Observer:
Februarie - Maart 1990

Omdat inligting vir die onderwysdistrik Witbank, nie beskikbaar is nie, is gebruik gemaak van gegewens vir alle onderwysdepartemente ten einde die stygende onderwysbesteding en die belangrikheid van 'n nuwe beleid vir onderwysfinansiering toe te lig.

'n Belangrike kenmerk van die nuwe beleid van onderwysfinansiering, is, is soos reeds gesê is, die identifikasie van vennote om mede-verantwoordelik vir onderwysbefondsing in elke streek te aanvaar. Die beleid het veral toepassing gevind in die staatsondersteunde Model C-skole.

5. Riglyne en beginsels vir die staatsondersteunde Model C-skole

Staatsondersteunde skole het voor die Wet op Onderwysaangeleenthede (Volksraad) 1988 (Wet 70 van 1988) hoofsaaklik betrekking gehad op buitengewone onderwys of privaatskole. Artikel 1 van die Wet, het egter ruimte gelaat vir 'n openbare skool, om vrywillig volgens 'n besluit van die ouers, as 'n staatsondersteunde Model C-skool te funksioneer.

Artikel 1 van die Wet 70 van 1988 omskryf 'n "staatsondersteunde skool" as 'n onderwysinrigting wat kragtens Artikel 29 (1) tot 'n staatsondersteunde skool vir buitengewone onderwys verklaar is of kragtens Artikel 29 (4) geag word aldus verklaar te wees, asook 'n openbare skool wat kragtens Artikel 29 (2A) tot 'n staatsondersteunde skool verklaar is.

In die geval van verklaring tot 'n Model C-skool word die eiendomsreg en beheer van alle roerende en onroerende goed en alle regte, wat onmiddelik voor die datum by die staat of die betrokke bestuursraad berus het en wat op die betrokke skool betrekking het, oorgedra na die betrokke skool op voorwaardes wat die Minister, met instemming van die Minister van Finansies bepaal.

Die eiendomsreg sal na die staat terugval sonder dat die staat vergoeding daarvoor betaal, indien die eiendom na die oordeel van die Minister, nie in belang van

onderwys aangewend word nie (Artikel 31 A(1)(a) van die Wet). Die laste en verpligtinge wat onmiddelik voor die datum by die staat of die bestuursraad berus het, gaan oor op die betrokke staatsondersteunde skool (Artikel 31 A(1)(b) van die Wet).

Die administratiewe aantekeninge en ander stukke wat op die betrokke openbare skool betrekking het en wat die Minister bepaal, word aan die staatsondersteunde skool oorgedra (Artikel 31 A(1)(c) van die Wet). Die bestuur, beheer en uitvoerende mag van die betrokke staatsondersteunde skool berus by sy bestuursliggaam wat ooreenskomstig die bepalings van die Wet saamgestel is (Artikel 31 A(1)(d) van die Wet).

'n Persoon wat onmiddelik voor die datum, beoog in Artikel 29 (2A), by die betrokke openbare skool in diens was, word vanaf die datum oorgeplaas na en aangestel in die diens van die betrokke staatsondersteunde skool (Artikel 97 A(1)(a) van die Wet). Die salarisse, salarisskale en toelaes van persone wat in gesubsidieerde poste by 'n staatsondersteunde skool aangestel word, word deur die Minister bepaal (Artikel 97 (2)(a)(1) van die Wet).

Die bestuursliggaam van 'n staatsondersteunde skool dra die verantwoordelikheid om, benewens die subsidie wat ten opsigte van die vergoeding van personeel van die staat ontvang word, fondse ter delging van die balans van die bedryfsuitgawes self te genereer. Om fondse te genereer het die bestuursraad van die staatsondersteunde skool die bevoegdheid om skoolgelde te bepaal en betaling af te dwing. 'n Borgliggaam mag gewerf word om te help met fondse en sodanige borgliggaam het beperkte verteenwoordiging op die bestuursraad van die staatsondersteunde skool.

Ingevolge Artikel 30(3) van die Wet moet 'n staatsondersteunde skool, geld of ander goed wat aan die skool geskenk of bemaak word, ooreenkomstig die voorwaardes van die betrokke skenking, bemaking of trust aanwend.

Die Minister kan met instemming van die Minister van die Begroting en Werke, onderhewig aan bepaalde voorwaardes, uit geld deur die Volksraad bewillig, 'n lening aan 'n staatsondersteunde skool toestaan vir die oprigting van geboue en die verkryging van toerusting van 'n permanente aard; die verkryging van grond, met inbegrip van grond waarop geboue opgerig is of regte op of belange in grond, en die bestryding van opmerkings- en oordragkoste in verband met sodanige verkryging; die betaling van kapitaaluitgawes aan omheinings en die verbetering van die grond van staatsondersteunde skool; die terugbetaling van 'n lening, uitgesonderd 'n lening toegestaan uit fondse deur die Volksraad bewillig.

Enige verpligting wat die departement ten opsigte van kontrakvervoerdienste mag hê, word vanaf die datum waarop 'n Model C-skool in bedryf gestel word aan die skool oorgedra. Oorgangsfinansiering is aan skole gegee in terme van die subsidiering van ouers.

Die bedryfsrekening van die koshuise van 'n openbare skool, wat tot 'n staatsondersteunde skool verklaar word, word vanaf die datum waarop die skool in bedryf gestel word, aan die skool oorgedra. Interim finansiële reëlings is aan skole gegee in die vorm van subsidies aan ouers onder 'n sekere jaarlikse inkomste.

Aangeleenthede soos onderwys hulpdienste, kurrikulumhantering, eksaminering en professionele besoeke, sou soos voorheen by 'n openbare skool die geval was, voortgesit word.

Die bestuursliggaam van 'n staatsondersteunde skool moes vanaf die datum waarop so 'n skool bedryf word, verantwoordelikheid aanvaar, benewens die subsidie wat ten opsigte van die vergoeding van personeel van die staat ontvang word, vir eie fondse-generering ten einde die volgende lopende uitgawes te finansier: instandhouding van geboue, die terrein en toerusting; telefoonrekening; munisipale fooie en heffings; versekeringspremies op geboue en toerusting; handboeke, skrifte, skryfbehoeftes en ander verbruikbare voorraad en die lone en salarisse van personeel wat buite die goedgekeurde diensstaat in diens geneem word.

Laasgenoemde koste en uitgawes word in die volgende hoofstuk vollediger toegelig.

6. Samevatting

Die herformulering van die onderwysbeleid het hoofsaaklik plaasgevind binne die raamwerk van die Departement van Onderwys en Kultuur, Administrasie: Volksraad, omdat onderwys aan die bevolkingsgroep die felle kritiek van dispariteit moes hanteer. Enersyds moes die staat 'n beleid formuleer, wat die agtergeblewe bevolkingsgroep regstreeks of onregstreeks sou bevoordeel in terme van onderwysfinansiering. Andersyds moes die middel en hoër inkomstebelastingbetaler te vrede gestel word, of iets gegee word in ruil vir 'n groter finansiële bydrae. Soos later in die skripsie getoon word, moes die ouers besluit tussen kwaliteit onderwys en 'n verlies aan inkome.

Die opstel van die voorskrifte, regte en voordele van die staatsondersteunde Model C-skole moes so benader word dat dit vir die verbruiker, veral by die inwerkingstelling daarvan, aanneemlik sou wees. Om die rede is klem gelê op aspekte soos: dienslewering, moedertaal, kultuurgebonde onderwys,

gedifferensieerde onderwys en die vermoënsregtelike bevoegdheid van die Model C-skole. Om skielik nie meer so gebonde te wees aan die regulasies en voorskrifte van die departement nie, moes as ruilbaar vir 'n verlies aan inkome, bemark word. Daarom is betreklike groot voordele ten opsigte van behoeftige gesinne, veral in die vorm van subsidies vir vervoer en koshuisgelde bewillig. Die voordele sou met verloop van tyd uitgefaseer word.

Die bemarkingstrategie van die onderwysowerheid is geredelik regdeur Suid-Afrika, insluitende die onderwysstreek van Witbank, aanvaar. Die blanke het besef dat die skatkis onderwysfinansiering in die toekoms nie alleen sou kon behartig nie. 'n Besigheidsbeginsel was hier ter sprake, naamlik, om eerder tot jou kliënt se voordeel, koste aan te gaan, as om voordele in die vorm van hoër belasting aan onbekendes te gee.

Die ouers van leerlinge in die Model C-skole het die nuwe reëling positief bejeën. Aanvanklik is regstappe nie geneem deur die bestuursrade van skole om die belasting van skoolgelde af te dwing nie, dit het eers later gebeur. Beduidende kapitaalprojekte is geïnisieer en deurgevoer omdat ouers gevoel het "dit is ons eiendom". Realisties gesien was die vernuwingstrategie van die owerheid, 'n stap in die regte rigting.

Hoofstuk III

Relatiewe Belangrikheid van Witbank as Onderwysstreek

1. Inleiding

Die oogmerk met hierdie hoofstuk is om by wyse van statistieke die belangrikheid van Witbank as onderwysstreek aan te toon. Witbank, die grootste stad in die provinsie Mpumalanga, is bekend vir sy ryk steenkoolneerslae, en is as gevolg hiervan, die slagaar van Suid-Afrika se elektrisiteitsvoorsieningsnetwerk. In die distrik is 14 myne wat steenkoolmyn en voorsien aan ses kragstasies asook hoëgraad steenkool uitvoer, via Richardsbaai.

Kleiner steenkoolgroewe voorsien laegraad steenkool aan privaatverbruikers en steenmakerye reg oor die land. Wat die swaar nywerhede betref, is Highveld Steel die grootste privaat staalverwerker, naas Yskor met filiaalmaatskappye wat chroom en vanadium as halfklaar produkte vervaardig en uitvoer.

Die meeste myne en nywerhede voorsien behuising op 'n verhuringskema in Witbank aan hulle werknemers, hoofsaaklik omdat die dorp oor goeie fisiese en ander infrastruktuur beskik. Eskom, as een van die grootste werkverskaffers in Witbank en die distrik, voorsien huisvesting aan groot getalle werknemers in Witbank, Kriel en Koringfontein. Die mynmaatskappye voorsien behuising naby hulle myne in 'n myndorp, hoofsaaklik aan blankes. Die kleiner nywerhede wat hoofsaaklik dienste en goedere aan Eskom, Highveld Steel en die mynmaatskappye voorsien, se werknemers woon feitlik almal in Witbank.

2. Inwoner- en leerlinggetalle

In Tabel 5 word die getal inwoners in Witbank en distrik gegee soos in 1991, 1994 en 1997. Soos hierbo aangedui is, is die inwoners van Witbankdistrik hoofsaaklik gekonsentreerd in myndorpe wat die blankes betref. Op die omliggende plase en werkhoeves kom 'n veel laer konsentrasie van blankes en swartes voor. Sommige mynmaatskappye het dorpies waar hul swart werknemers woon.

As gevolg van die woonpatroon van die swartes, het die destydse Departement van Onderwys en Opleiding in samewerking met die mynmaatskappye, onderwys voorsien in mynskole. Die onderwysdepartement het die salarisse van onderwysers betaal terwyl die mynmaatskappye die fisiese geriewe soos geboue, vervoer en die onderhoud van geboue, gefinansier het. Vandaar die groter getalle swartes in die distrik.



Tabel 5: Getal Inwoners in Witbank en Distrik, 1991 - 1997

Witbank (Munisipale gebied)

	1991	1994	1997
Blank	45 982	49 432	52 900
Swart	95 000	160 100	206 850
Kleurling	3 850	4 050	4 300
Asiër	3 500	3 950	4 270
Subtotaal	148 332	217 532	268 320

Witbank (Landrosdistrik - Munisipale gebied uitgesluit)

	1991	1994	1997
Blank	7 480	7 640	7 770
Swart	39 400	41 600	43 680
Kleurling	140	- *	160
Asiër	- *	- *	300
Subtotaal	47 020	49 240	51 910
GROOTTOTAAL	195 352	266 772	320 230

* Nie beskikbaar

Bron: Witbank Stadsraad en Suid-Oostelike Aksie-Komitee

Opmerklik uit Tabel 5, is die skerp styging in die swartbevolking as gevolg van die opheffing van instromingsbeheer, wat die werknemers in staat gestel het om hulle families uit die tuislande te verskuif na Witbank Munisipaliteitsgebied, sodat daar tans 'n groot probleem is, wat onderwysvoorsiening betref. Globaal gesien is Witbank Landrosdistrik 'n belangrike onderwysstreek, wat die getal leerlinge in skole en die vraag na onderwysgeriewe betref. Die volgende Tabel toon die leerlinggetalle vir die verskillende bevolkingsgroepe soos in 1991 en 1994.

Tabel 6: Tiende Skooldaggetalle vir die Witbankonderwysdistrik en Aantal Gesinne, 1991 en 1994

	1991 Leerling	1994 Leerling	% Styging	Getal Skole	Gesinne	% Ouer Gesinne
Blank: Hoërskole	5 162	5 043	- 1,02	11	1 961	70 %
Laerskole	7 431	7 579	+ 1,25	16	2 273	60 %
Swart: Hoërskole	21 247	23 137	+ 2,8	29	*	
Laerskole	20 935	22 391	+ 2,3	51	*	
Kleurling: Hoërskole	200	209	+ 1,4	1	*	
Laerskole	194	201	+ 1,2	1	*	
Asiër: Hoërskole	-	-				
TOTAAL	54 975	58 560	+ 2,1	109		

* Nie beskikbaar

Bron: Witbank Onderwysdistrikskantoor

Leerlinge van die Asiër-gemeenskap is hoofsaaklik geakkommodeer in 'n Indiërskool in Middelburg. Die res is ingeskryf by privaatskole in Witbank. Die getalle is nie beskikbaar nie.

Syfers ten opsigte van die Witbankonderwysstreek, een van dié tien onderwysdistrikte in Mpumalanga, word departementeel saam gegroep met die van die Middelburg landrosdistrik, wat dan bekend staan as die Witbankonderwysstreek. Omdat statistiek sedert 1994 nie meer vir die bevolkingsgroepe aangedui word nie, is die statistiek vir 1994 in Tabel 6 verkry van skoolhoofde en die onderwyskantoor. Die getal gesinne met leerlinge kon slegs van die Model C-skole vir 1994 verkry word.

Van die \pm 880 000 leerlinge in die Mpumalanga provinsie in 1994, was 6,6 % ingeskryf in skole in die Witbanklandrosdistrik. Wat die Model C-skole betref, het Witbanklandrosdistrik ongeveer 30 persent van die getal skole in die provinsie verteenwoordig, dus 'n beduidende persentasie.

3. Inkomeverdeling van die inwoners van Witbank

Van 'n aanvanklike myndorp het Witbank ontwikkel tot 'n nywerheidstad vir groot en medium nywerhede, met steenkool as primêre energiebron vir die opwekking van elektriese krag en die produksie van yster en staalverwante produkte. Die gemiddelde werknemer in Witbank is regstreeks of onregstreeks betrokke by die nywerhede en verdien 'n gemiddelde salaris, wat die blankes betref, en 'n bogemiddelde salaris wat die swartes betref. Vakbondbedrywighede is waarskynlik veral verantwoordelik vir die relatief beter vergoeding van die swart werknemers.

Tabel 7 toon die inkomeverdeling in Witbank vir 1991. Die inkome per werknemer vir 1994 was nie beskikbaar in dieselfde vorm as vir 1991 nie, en is daarom nie gebruik nie.

Tabel 7: Gemiddelde Inkomeverdeling vir Witbank, 1991

Blankes:												
Klas Intervalle		500	2 000	4 000	6 000	8 500	20 000	40 000	60 000	85 000	200 000	300 000
Klasmiddelpunte	11 642	483	1 047	997	589	1 062	8 381	5 929	2 421	1 106	574	53
Totaal Werkers	23 381	499	1 081	1 030	608	1 097	8 655	6 123	2 500	1 142	593	55
Totale Inkomme	819 537 507	249 382	2 162 345	4 118 162	3 649 344	9 321 627	173 090 859	244 900 063	150 001 063	97 078	118 546 895	16 418 952
Totale Werkers	23 381									342		
Gemiddelde Inkomme	R 35 051											
Kleurlinge:												
Klas Intervalle		500	2 000	4 000	6 000	8 500	20 000	40 000	60 000	85 000	200 000	300 000
Klasmiddelpunte	862	67	231	64	92	95	271	38	1	2	1	0
Totaal Werkers	965	75	259	72	103	106	303	43	1	2	1	0
Totale Inkomme	10 613 881	37 503	517 204	286 589	617 958	903 988	6 067 633	1 701 624	67 169	190 313	223 898	0
Totale Werkers	966											
Gemiddelde Inkomme	R 10 987											
Asiërs:												
Klas Intervalle		500	2 000	4 000	6 000	8 500	20 000	40 000	60 000	85 000	200 000	300 000
Klasmiddelpunte	342	34	67	20	15	30	133	31	9	2	1	0
Totaal Werkers	349	35	68	20	15	31	136	32	9	2	1	0
Totale Inkomme	5 496 240	17 348	136 743	81 637	91 842	260 219	2 714 444	1 265 380	551 053	173 480	204 094	0
Totale Werkers	348											
Gemiddelde Inkomme	R 15 794											
Swarbes:												
Klas Intervalle		500	2 000	4 000	6 000	8 500	20 000	40 000	60 000	85 000	200 000	300 000
Klasmiddelpunte	51 647	2 470	9 633	5 674	5 983	8 857	17 984	775	181	102	238	29
Totaal Werkers	55 190	2 639	10 294	6 063	6 393	9 166	19 218	828	193	109	254	31
Totale Inkomme	660 948 524	1 319 721	20 587 653	24 252 953	38 360 614	77 914 854	384 354 158	33 126 609	11 604 999	9 264 765	50 865 375	9 296
Totale Werkers	55 189											
Gemiddelde Inkomme	R 11 976											823

Bron: Sentrale Statistiek Diens

Die gemiddelde inkome per werknemer vir 1991 is ingedeel in klasintervalle vanaf R 500 tot R 300 000. Die klasinterval waar die grootste frekwensie voorkom word aangeneem by R 20 000 per jaar vir die kleurlinge, Asiërs, swartes en blankes.

Die totale inkome per interval word gesommeer om die totale inkome per bevolkingsgroep aan te toon. Die syfer gedeel deur die aantal werknemers gee die gemiddelde inkome per bevolkingsgroep per jaar.

4. Samevatting

As die grootste stad in die provinsie Mpumalanga, wat ekonomiese aktiwiteite en die konsentrasie van werknemers betref, kan die belangrikheid van die landrosdistrik ten opsigte van aanwysers vir die toekoms, nie onderskat word nie. Witbank lê op die hoofroete na Mosambiek en is met snelweë verbind met Pretoria en Johannesburg. Vervoer van die metaalprodukte en steenkool, en die baie aktiwiteite rondom die opwekking van elektrisiteit, bring mee dat Witbank 'n belangrike dienssentrum is.

Wat tersiëre opleiding betref, is hier reeds satelietkampusse van die Universiteit van Pretoria asook van die Technikon Pretoria gevestig. Die vraag na tegniesgeskoolde werkers in Witbank is verantwoordelik vir een van die grootste Tegniese Kolleges in Suid-Afrika. Witbank dien ook as 'n opleidingsentrum vir steenkoolmynwerkers as 'n gesamentlike projek van die groot Mynhuise.

Die inwoners van Witbank en distrik is dus deeglik bewus van die belangrikheid van onderwys en opleiding en die gebrek aan werkgeleentheid vir mense sonder kwalifikasies.

Hoofstuk IV

Vergelyking van die Koste-Implikasies van Onderwys, voor die Staatsondersteunde Model C-Skole en Daarna en Enkele Mikro-Ekonomiese Afleidings

1. Inleiding

Soos onder die probleemstelling aangedui is, is die oogmerk met hierdie skripsie hoofsaaklik om die koste-implikasies vir ouers en bestuursrade van die staatsondersteunde Model C-skole in die onderwysdistrik van Witbank te vergelyk met dié van openbare skole voor die inwerkingstelling van die Model C-skole. In hierdie hoofstuk word die vergelyking gedoen met behulp van primêre statistieke verkry van die bestuursrade van die skole.

Hoewel enkele bestuursrade onwillig was om inligting van 'n finansiële aard beskikbaar te stel, was 90 % van die bestuursrade positief. Uit die aard van die saak word slegs gewerk met gemiddeldes.

Die inwerkingstelling van die Model C-skole het gevolg op 'n verklaring op 17 Februarie 1992 deur die Minister van Onderwys en Kultuur, Administrasie: Volksraad, dat alle openbare skole met ingang van 1 April 1992 tot staatsondersteunde skole (Model C-skole) verklaar sou word, tensy bestuursrade by wyse van 'n stemming deur ouers (tweederde meerderheid), die bestaande bestuursmodel wou behou. Om skole en bestuursrade aan te moedig het die Minister op 13 Maart 1992 aangekondig dat hy finansiële hulp sou verleen aan gemeenskappe wat na Model C-skole oorskakel ten einde ouers te akkommodeer wat,

die koste-implikasie betref. Soos in hoofstuk een gemeld is, was die staatsondersteunde Model C-skole deel van die onderwysvernuwingstrategie en hoofsaaklik daarop gerig om die dispariteit in onderwysfinansiering aan te spreek.

2. Finansiële struktuur van openbare skole in die Transvaalse Onderwys Departement en dus ook die onderwysstreek Witbank

Hoewel Witbank in die algemeen gesien word as 'n landelike gebied in die ou Oos-Transvaal, (tans Mpumalanga), bestaan die onderwysstreek uit skole in die dorp Witbank asook skole in die distrik of plattelandse gebiede soos Ogies en Kriel. Soos voorheen aangedui is, is Witbank veral belangrik as gevolg van sy ryk steenkoolvelde.

Skole op die myndorpe, wat geadministreer is deur die Departement van Onderwys en Opleiding, het finansiële bystand ontvang van die mynmaatskappye, veral wat die vervoer van leerlinge en die instandhouding van geboue betref. Om die finansiële-implikasies ten opsigte van ouers en skoolbesture te vergelyk voor die inwerkingstelling van die Model C-skole en daarna, is slegs gebruik gemaak van inligting verkry van die huidige Model C-skole.

Die tiende skooldaggetalle van 'n nuwe skooljaar was in die ou bedeling die syfers, wat die onderwysdepartement gebruik het om die berekenings ten opsigte van onderwysvoorsiening aan skole, vir die akademiese skooljaar van Januarie tot Desember te doen. In Tabela 8 en 9 word die leerlinggetalle in die openbare skole in die Witbankonderwysstreek weergegee vir 1991. Dieselfde skole se leerlinggetalle is gebruik vir 1994. Die tydperk 1992 - 1993 word beskou as 'n

oorgangsfase waartydens die openbare skole kon registreer as volwaardige staatsondersteunde Model C-skole.

Tabel 8: Tiende Skooldaginskrywingsgetalle van hoërskole in die Onderwysstreek van Witbank wat Oorgeskakel het na Model C-skole, 1991 - 1994

Hoërskole

Skool A	St. 6	St. 7	St. 8	St. 9	St. 10	Totaal
1991	78	70	97	92	83	420
1994	94	80	75	70	52	369
Skool B						
1991	243	230	224	213	201	1 111
1994	248	225	191	212	196	1 072
Skool C						
1991	147	154	151	119	131	702
1994	119	130	115	101	104	569
Skool D						
1991	127	115	119	110	105	576
1994	100	96	105	105	91	517
Skool E						
1991	143	116	162	120	121	662
1994	170	167	163	161	102	763
Skool F						
1991	184	201	200	165	126	876
1994	193	207	195	151	135	881
Skool G						
1991	132	140	145	95	83	595
1994	149	161	156	118	121	705
Skool H						
1991	57	49	43	39	32	220
1994	47	42	38	31	29	187
Totaal						
1991	1 111	1 075	1 141	953	882	5 162
1994	1 120	1 108	1 038	949	828	5 043
Gemiddeld						
1991	138,8	134,3	142,6	119,1	110,3	645,3
1994	140	138,5	129,8	118,6	103,5	630,4

Bron: Inligting verkry van die skoolhoofde en bestuursrade van hoërskole

Tabel 9: Tiende Skooldaginskrywingsgetalle van laerskole in die Onderwysstreek van Witbank wat Oorgeskakel het na Model C-skole, 1991 - 1994

Laerskole

	Gr. 1	Gr. 2	St. 1	St. 2	St. 3	St. 4	St. 5	Sped	Totaal
Skool A: 1991	92	75	78	75	65	73	70	10	538
1994	82	70	70	75	64	58	54	12	485
Skool B: 1991	107	71	85	88	99	63	89	18	620
1994	118	100	88	113	78	114	90	25	726
Skool C: 1991	118	114	119	85	102	91	128	28	785
1994	127	115	94	136	130	132	108	32	874
Skool D: 1991	87	84	88	76	85	73	89	10	439
1994	84	81	82	89	72	68	88	15	579
Skool E: 1991	77	67	60	59	48	55	54	15	435
1994	87	79	72	69	58	67	67	18	517
Skool F: 1991	107	96	99	108	85	83	80	19	677
1994	102	97	98	102	87	83	83	22	674
Skool G: 1991	80	70	68	70	73	78	71	10	520
1994	86	78	72	74	78	81	79	12	560
Skool H: 1991	125	123	121	123	112	110	112	24	850
1994	130	127	122	120	119	114	110	28	870
Skool I: 1991	85	76	64	68	71	77	69	10	520
1994	75	71	60	63	64	72	70	5	480
Skool J: 1991	18	17	15	14	16	14	16	0	110
1994	17	17	14	13	15	14	15	0	105
Skool K: 1991	20	19	17	15	17	15	17	0	120
1994									
Skool L: 1991	108	73	86	85	98	77	73	20	620
1994	107	97	98	107	86	82	80	20	677
Skool M: 1991	85	75	65	66	73	77	69	10	520
1994	84	76	69	72	69	63	64	14	511
Skool N: 1991	78	66	60	58	49	56	53	14	434
1994	87	80	73	69	59	68	67	18	521
Totaal									
1991	1 187	1 026	1 025	990	993	942	990	188	7 341
1994	1 186	1 088	1 012	1 102	979	1 016	975	176	7 579
Gemiddeld									
1991	84,7	73,8	73,2	70,7	70,9	67,3	70,7	13,4	524,4
1994	91,2	83,6	77,8	84,7	75,3	78,2	75,0	13,5	583,0

Bron: Inligting verkry van die skoolhoofde en bestuursrade van laerskole

Die berekening van die per capita-toekenning aan laerskole is gebaseer op die inskrywingsgetal asook die inskrywings in die verskillende standerds. Vir laerskole in die Transvaalse Onderwysdepartement is 'n voorgeskrewe vorm (TOD/TED 438 A) gebruik. 'n Voorbeeld van die vorm verskyn in Bylae A. Omdat die finansiering van die uitgawes uit die skatkis geskied, was daar geen ruimte vir afwyking van die begrootte voorsiening nie. Die inligting verlang is ingedeel onder die volgende hoofde:

- i) Lees-, handboeke en aanvullende leesboeke (gemiddelde bedrag per leerling vanaf graad een tot standard vyf R 11,37).
- ii) Algemene skoolmateriaal (insluitende kantoorskryfbehoeftes). Gemiddelde per leerling R 9,80.
- iii) Kunsvlyt (seuns en dogters). Gemiddelde R 2,30 per leerling.
- iv) Basiese tegnieke (standard vyf seuns en dogters). Gemiddelde R 4,96 per leerling.
- v) Buitekurrikulêre sentrum (indien van toepassing). Per leerling R 1,68.
Die item was van toepassing op laerskole wat vakrigting soos Musiek, Rekenaarstudie, na ure vir alle leerlinge, ook van ander skole in die omgewing, aangebied het.
- vi) Wetenskap. Per leerling R 1,57.
- vii) Liggaamlike Opvoeding. Per leerling R 0,48.
- viii) Skoonmaakmateriaal. R 2,05 per leerling.
- ix) Mediasentrum. R 1,22 per leerling.

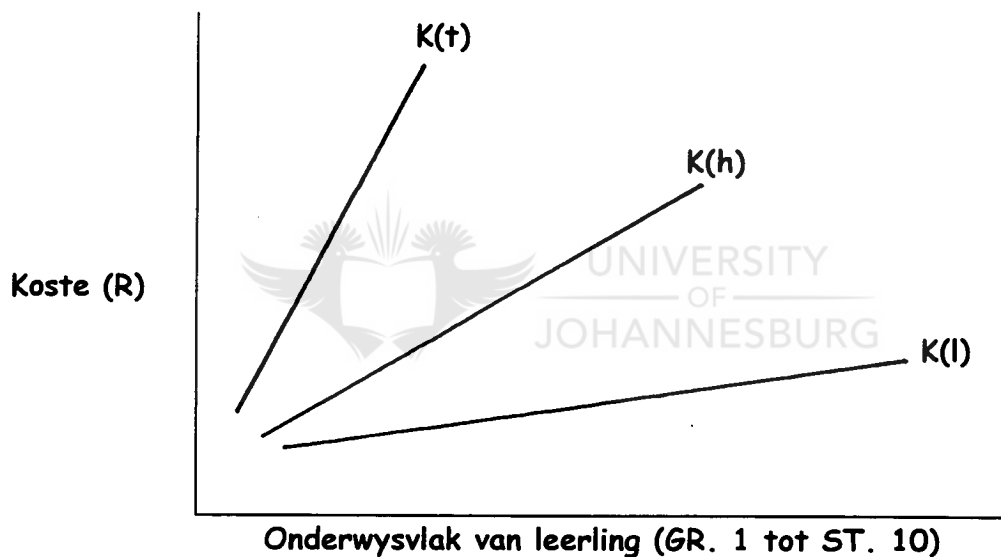
Vir hoërskole is 'n voorgeskrewe vorm (TOD/TED 419 A) gebruik. 'n Voorbeeld van die vorm word in Bylae B weergegee. Wat die per capita-toekenning vir hoërskole betref, was die bydrae voorgeskryf in standerd 6 en 7 relatief laag vergeleke met standerd(s) 8, 9 en 10. Die rede hiervoor was dat leerlinge in standerds 6 en 7 'n

meer algemene studierigting gevolg het, terwyl leerlinge in standerds 8, 9 en 10 meer gespesialiseerde studierigtings gevolg het. Sekere vakke in standerds 8, 9 en 10 was veral prakties van aard. Die materiaalverbruik was betreklik duur. Die voorsiening vir die hoërskole was soos volg.

- i) Materiaal en apparaat, waaronder, eerstens, algemene skoolmateriaal, handboeke en kantoorskryfbehoeftes ingesluit was teen 'n gemiddelde bedrag van R 15,53 per leerling, en tweedens, lees-, handboeke teen R 34,76 per leerling.
- ii) Aardrykskunde teen R 6,51 per leerling.
- iii) Kuns teen R 6,51 per leerling.
- iv) Beeldende kunste teen R 297,46 per leerling.
- v) Musiek teen R 6,51 per leerling.
- vi) Ballet teen R 194,95 per leerling.
- vii) Algemene wetenskap, Natuur- en Skeikunde en Biologie teen R 2,51 per leerling.
- viii) Drama teen R 133,20 per leerling.
- ix) Huishoudkundige vakke R 9,76 per leerling vir st. 6 en 7, R 22,56 per leerling vir st. 8 en 9, en R 21,55 per leerling vir st. 10.
- x) Liggaamlike Opvoeding R 0,50 per leerling.
- xi) Skoonmaakmateriaal R 2,51 per leerling.
- xii) Hout- en metaalwerk R 12,78 per leerling vir st. 6 en 7, R 25,05 per leerling vir st. 8 en 9, en R 30,07 per leerling vir st. 10
- xiii) Skole met 'n tegniese studierigting met vakke soos Elektriesienswerk, Houtbewerking, Pas- en draaiwerk, Motorbakherstelwerk en Elektronika was die per capita voorsiening merkbaar hoër teen gemiddeld R 137,06 per leerling weens die materiaal benodig.

- xiv) Vir die Mediasentrum van die hoërskole is 'n basiese bedrag van R 450 toegeken, plus 'n basiese bedrag van R 1,67 per leerling. Uit die inligting is dit duidelik dat die finansiering van onderwys uit die skatkis, progressief duurder was vir leerlinge in die hoër standerds asook leerlinge in die Tegniese- en Kunststudierigtings.

Figuur 3: Vergelyking van die Kostestruktuur van Tegniese onderwys, gewone hoërskoolonderwys en laerskoolonderwys, 1991



- $K(t)$: Kostestruktuur van Tegniese onderwys
 $K(h)$: Kostestruktuur van hoërskoolonderwys
 $K(l)$: Kostestruktuur van laerskoolonderwys

Vir leerlinge aan die laerskole was die maksimum per capita finansiering uit die skatkis gemiddeld R 29,96 per leerling per jaar, vir die hoërskole R 69,00 per jaar en vir die Tegniese hoërskole R 137,06 per jaar.

Vir die Witbankonderwysstreek was die regstreekse koste uit die skatkis vir 1991 soos volg:

7 341 laerskoolleerlinge teen R 29,96	R 219 936
± 850 Tegniiese hoërskoolleerlinge teen R 137,06	R 116 501
4 300 hoërskoolleerlinge teen R 69,00	R 296 700
Sub Totaal	R 633 137
Elektrisiteit: laerskole (1991)	R 198 137
Elektrisiteit: hoërskole (1991)	R 397 240
Onderhoud en Geboue: laerskole (1991)	R 404 708
Onderhoud en Geboue: hoërskole (1991)	R 772 126
Totaal	R 2 405 348

Die koste van R 2,4 miljoen vir 12 503 leerlinge kom te staan op ± R 192 per leerling in 1991. Die koste per leerling uit die skatkis, sou dus vanaf 1993 as 'n besparing vir die skatkis beskou kon word.

3. Aard en omvang van die oordrag van onderwysfinansiering vanaf die staat na die ouers en bestuursliggame van die Model C-skole

Die finansiële mede-verantwoordelikheid van die ouers en bestuursliggame van die staatsondersteunde Model C-skole is in hoofstuk twee uiteengesit. Die owerheid het slegs fondse voorsien vir die betaling van die personeel se salarisse volgens 'n goedgekeurde diensstaat. Personeel wat addisioneel aangestel is deur die bestuursliggame, moes uit eie fondse vergoed word. Die staatsondersteunde Model C-skool was dus 'n tussenganger tussen die openbare skool, waar die skatkis alle

fondse voorsien en die privaatskool, waar die skatkis slegs finansiering in die vorm van enkele subsidies voorsien.

Die gegewens wat in die volgende Tabele weergegee word, is verkry van skoolhoofde en die bestuursrade van die Model C-skole. Omdat die finansiële state van skole opgestel is vanaf handgeskrewe Ontvangs- en Betalingsrekeninge en in sommige gevalle nie ooreengestem het wat betref die opskrifte van kolomme nie, is slegs die belangrikste gegewens gekonsolideer om 'n globale beeld te kry van die uitgawe en inkomste van skole.

'n Belangrike feit wat in gedagte gehou moet word, is dat teen 'n inflasiekoers van 14 % , soos in 1994 die pryse van goedere en dienste oor 'n tydperk van vier jaar, naamlik vanaf 1991 tot en met 1994, veel omvangryker voorkom as wat die reële toename in koste was. Volgens die tiende skooldaggetalle van die onderwysstreek van Witbank het die laerskole onder bespreking 'n positiewe groeikoers van 1,03 % getoon, terwyl die hoërskole 'n afname van 1,01 % ervaar het. Sekere laerskole is gekombineer met hoërskole om gekombineerde skole te vorm. Hulle gegewens vir 1994 is beskou as nie geskik vir vergelykingsdoeleindes nie.

Die finansiële resultate van die huidige Model C-hoër- en laerskole afsonderlik, word in Tabele 10, 11, 12 en 13 weergegee.

Tabel 10: Gekonsolideerde Uitgawes van ses Model C-laerskole vir 1991 en 1994

Skole	Totale Uitbetalings	Admin. Totale	Onderhoud	Versekering	Water & Ligte	Leering Aktiwiteite	Sport	Kopiering	Lone & Salariesse	Handboeke
A: 1991	79 275	33 176	8 692	789		16 543	5 856	11 174		6 212
A: 1994	306 089	124 178	54 150	6 142	33 569	33 069	5 205	26 566	28 020	8 084
B: 1991	128 969	30 627	22 384	1 836		3 221	2 639	5 801		3 930
B: 1994	429 126	147 684	65 349	13 727	39 454	55 420	10 078	19 706	5 746	
C: 1991	187 496	90 773	31 150	8 445		22 302	22 052	27 079		1 645
C: 1994	647 881	348 265	110 117			25 831	31 614			79 364
D: 1991	62 719	31 597	10 708	1 366				23 603		
D: 1994	237 576	50 638	56 747	11 724	40 383	16 160		5 468		27 242
E: 1991	95 428	13 715	9 751			18 169	7 525		1 158	10 801
E: 1994	236 854	41 413	36 639	7 988	48 751	46 969			8 145	20 742
F: 1991	47 547	25 010	14 428			2 303	3 595	8 717	1 000	
F: 1994	364 302	56 422	81 706	7 898	35 880	42 704	14 357	18 259	9 800	
Totaal: 1991	601 434	224 989	97 113	12 436		62 538	41 667	76 374	2 158	22 588
Totaal: 1994	2 221 828	768 600	404 708	47 479	198 137	220 153	61 254	69 999	42 891	135 432
Gem: 1991	100 239	37 483	16 185	3 109		12 507	8 333	15 274	1 079	5 647
Gem: 1994	370 304	128 100	67 451	9 495	39 627	36 692	15 313	17 499	10 722	33 858
As Persentasie van die Totale Uitbetalings vir 1994		34,5 %	18,2 %	2,5 %	10,7 %	9,9 %	4,1 %	4,7 %	2,9 %	9,1 %

Bron: Inligting verkry van die skoolhoofde en bestuursrade van laerskole

Tabel 11: Gekonsolideerde Inkomste van ses Model C-laerskole vir 1991 en 1994

Skole	INKOMSTE			
	Spesiale Fonds Vaste Deposito	Skoolfonds	Donasies	Totaal Fonds Insameling
A: 1991		21 009	350	45 927
A: 1994		274 273		34 375
B: 1991		40 117	2 754	131 849
B: 1994	25 242	359 307	3 695	214 320
C: 1991	63 407	62 947	3 525	72 258
C: 1994	244 939	513 562		75 588
D: 1991	12 273	31 072	1 762	31 336
D: 1994	70 521	229 638	4 423	
E: 1991		10 582	7 998	88 355
E: 1994		251 663		44 145
F: 1991	23 150	26 384		30 278
F: 1994	71 865	315 864		49 617
Totaal: 1991	98 830	192 111	16 389	377 658
Totaal: 1994	412 767	1 944 307	8 118	418 045
Gemiddeld: 1991	32 943	32 018	3 277	62 943
Gemiddeld: 1994	103 191	324 051	4 059	83 609
As Persentasie van die Totale Inkomste van 1994	27,8 %			

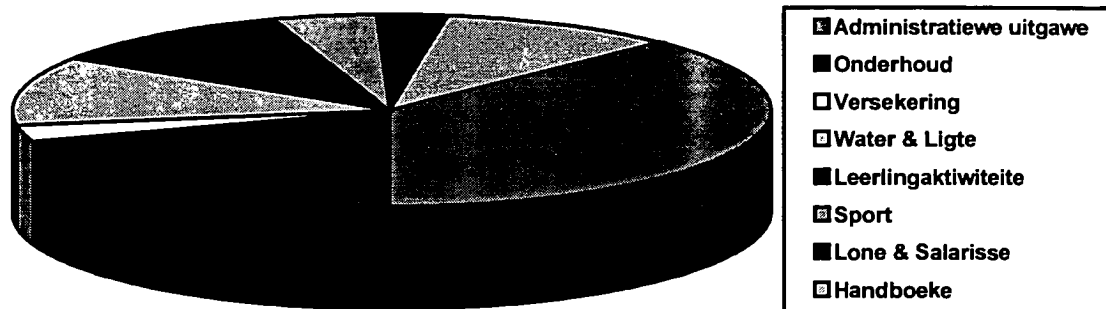
Bron: Inligting verkry van die skoolhoofde en bestuursrade van laerskole

Soos gesien word uit die gegewens verstrek in Tabel 10 het die gemiddelde skoolfondsuitbetalings van die laerskole vanaf 1991 tot 1994 met 370 persent in nominale terme gestyg, wat 'n saamgestelde styging van 54 persent per jaar oor die drie jaar verteenwoordig. Die mees skerpste stygings was ten opsigte van administratiewe uitgawes, onderhoud van geboue, elektrisiteit en lone en salarisse, dit wil sê die uitgaweposte wat die verantwoordelikheid van die bestuursrade geword het na die oorskakeling na Model C-skole.

Die inkomste van laerskole toon 'n skerper toename as die uitgawes van laerskole omdat die skoolfondsuitbetalings deur ouers gestyg het van ±R90 per jaar na R 1 000 per jaar. Skole kon nou ook onaangewende fondse van ± 23 persent van hulle inkomste belê in spesiale beleggings en vaste deposito's om voorsiening te maak vir toekomstige uitgawes soos die verkryging van skoolhandboeke.

Figuur 4 toon die relatiewe belangrikheid van die uitgaweposte van die laerskole as persentasie van die totale uitbetalings.

Figuur 4: Relatiewe Belangrikheid van die Skoolfondsuitbetalings van ses Model C-laerskole vir 1994 as Persentasie van die Totale Uitbetalings



Administratiewe uitgawes	34,5
Onderhoud	18,2
Versekering	2,5
Water & Ligte	10,7
Leerlingaktiwiteite	9,9
Sport	4,1
Lone & Salarisse	2,9
Handboeke	9,1

Bron: Inligting verkry van die skoolhoofde en bestuursrade van laerskole

Tabel 12: Gekonsolideerde Inkomste van sewe Model C-hoërskole

Skole	INKOMSTE			
	Spesiale Fonds Vaste Deposito	Skool Fonds	Donasies	Totaal Fonds Insameling
A: 1991	15 961	39 036	7 956	6 188
A: 1994	97 667	761 235	1 550	23 881
B: 1991	78 685	111 887		189 403
B: 1994	294 942	819 464		88 983
C: 1991	123 186	76 149		207 901
C: 1994	502 122	322 609		355 712
D: 1991	5 882	46 550	10 050	75 080
D: 1994				
E: 1991	1 363	13 396		47 855
E: 1994	9 955	764 180		44 768
F: 1991		90 000		25 750
F: 1994	107 699	592 110		102 163
G: 1991		34 023	11 557	89 449
G: 1994	106 577	476 457	2 533	185 387
Totaal: 1991	225 077	411 041		641 626
Totaal: 1994	1 118 962	3 736 055		777 013
Gemiddeld: 1991	45 015	58 720		91 660
Gemiddeld: 1994	186 493	622 675		155 402
As Persentasie van die Totale Inkomste van 1994	24,6 %			

Bron: Inligting verkry van die skoolhoofde en bestuursrade van hoërskole

Tabel 13: Gekonsolideerde Uitgawes van sewe Model C-hoërskole vir 1991 en 1994

UITGAWES											
Skole	Totale Uitbetalings	Admin. Totale	Onderhoud	Versekering	Water & Ligte	Leerling Aktiwiteite	Slegte Skuld	Sport	Kopiëring	Lone & Salarisse	Handboeke
A: 1991	42 603	35 020	5 185	1 657		703	703	1 021	10 581	556	
A: 1994	873 774		57 760	5 843		46 308	88 293	59 695	14 268	96 160	26 400
B: 1991	301 290	54 794	87 283	2 406		20 854		10 908	44 976	8 929	30 466
B: 1994	1 224 352	203 328	220 620	11 782	88 950	54 211		49 492	61 029	10 000	21 933
C: 1991	49 972	17 787	12 146	3 240		5 893		15 657	1 783	1 641	100
C: 1994	633 392	114 176	82 881	12 996	57 485	29 155		2 388	7 263	4 581	12 064
D: 1991	131 680	9 746	11 332	252		864		1 813	1 250		8 219
D: 1994											
E: 1991	153 409	60 441	92 968	5 073		24 946		11 722	1 964	8 430	
E: 1994	650 170	132 566	53 806	11 743	42 597	18 925		25 580	13 421	111 300	71 975
F: 1991	104 481	43 610	24 750	2 500		10 300		13 030	19 000		8 300
F: 1994	528 602	109 786	222 681	15 246	61 363	83 926	49 730	10 553	31 947	8 100	55 222
G: 1991	131 127	18 349	11 358	1 096				462	5 217		7 583
G: 1994	629 900	176 702	118 774	13 983	70 538	3 848			22 181	300	101 437
Totaal: 1991	914 562	239 747	245 022	16 224		62 560	703	54 151	84 771	19 556	54 669
Totaal: 1994	4 540 190	636 558	772 126	65 750	397 240	236 373	138 023	36 330	150 109	235 987	289 347
Gem: 1991	130 651	34 249	35 003	2 317		10 426	703	9 025	12 110	4 889	10 933
Gem: 1994	756 698	147 311	128 687	13 150	56 749	39 395	69 011	9 082	25 018	39 331	48 224
As Persentasie van die Totale Uitbetalings vir 1994		19,5 %	17,0 %	1,7 %	7,5 %	5,2 %	9,2 %	1,2 %	3,3 %	5,2 %	6,4 %

Bron: Inligting verkry van die skoolhoofde en bestuursrade van hoërskole

Soos gesien word uit die gegewens verstrekkend in Tabel 13, het die skoolfondsuitbetalings van die hoërskole vanaf 1991 tot 1994 met 579 persent gestyg, wat 'n saamgestelde styging van 79 persent per jaar vanaf 1991 verteenwoordig. Die skerpste stygings het ook hier voorgekom ten opsigte van die uitgaweposte soos vir die laerskole waarvoor die bestuursrade verantwoordelikheid aanvaar het. Die stygings in administratiewe koste kan toegeskryf word aan die feit dat die bestuursrade stelsels in werking moes stel om rekenings aan ouers te stuur vir die invordering van skoolgelde.

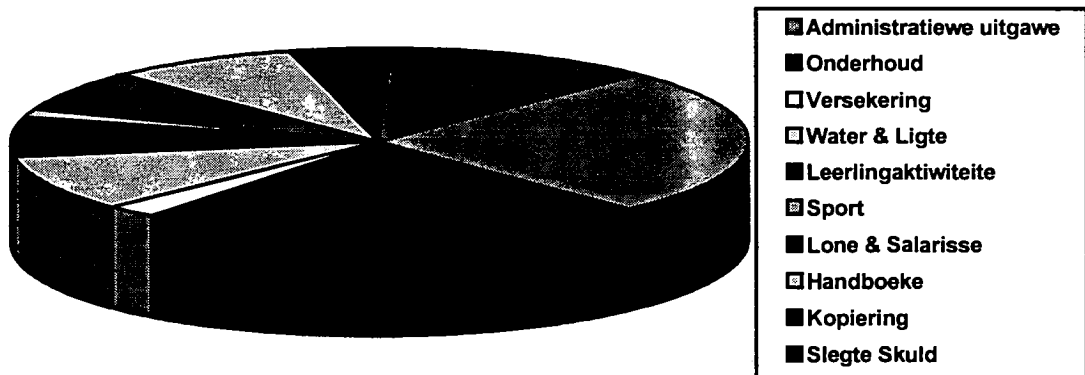
Die onderhoud van geboue moes deur privaatkontraakteurs gedoen word. Salarisse van onderwysers in nie-gesubsideerde poste moes uit eie fondse betaal word. Bestuursrade en hoofde het ook, soos die geval was by die laerskole, fondse opgesit in beleggings vir die toekomstige finansiering van uitgawes. By sowel die laer- as die hoërskole is programme soos kermisse afgeskaal ten einde nie 'n verdere finansiële las op ouers te laai nie.



UNIVERSITY
OF
JOHANNESBURG

Figuur 5 toon die relatiewe belangrikheid van die sewe Model C-hoërskole se skoolfondsuitbetalings as persentasie van die totale uitbetalings vir 1994.

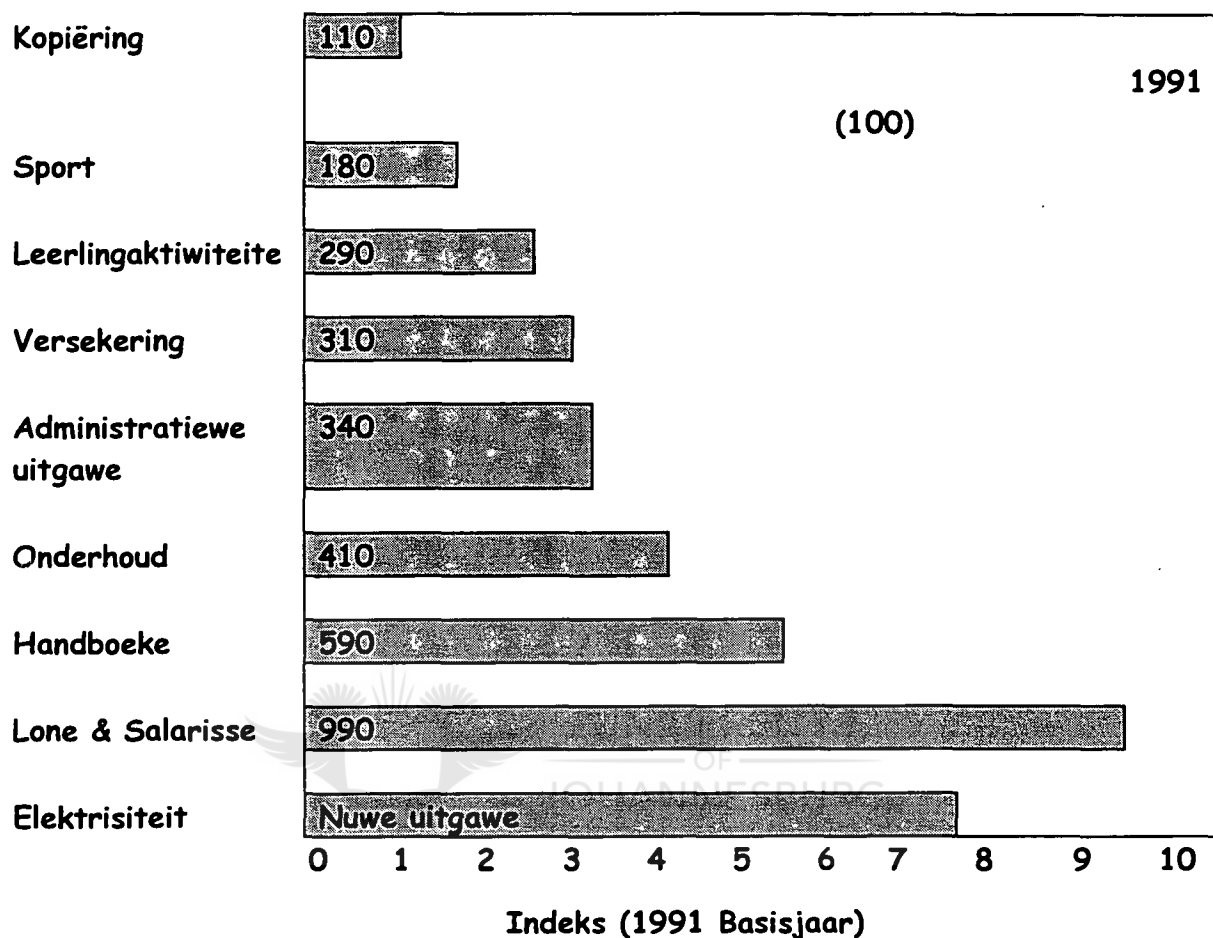
Figuur 5: Relatiewe Belangrikheid van Skoolfondsuitbetalings van sewe Model C-hoërskole vir 1994 as Persentasie van die Totale Uitbetalings



Administratiewe uitgawe	19,5
Onderhoud	17,0
Versekering	1,7
Water & Ligte	7,5
Leerlingaktiwiteite	5,2
Sport	1,2
Lone & Salarisse	5,2
Handboeke	6,4
Kopiëring	3,3
Slegte Skuld	9,1

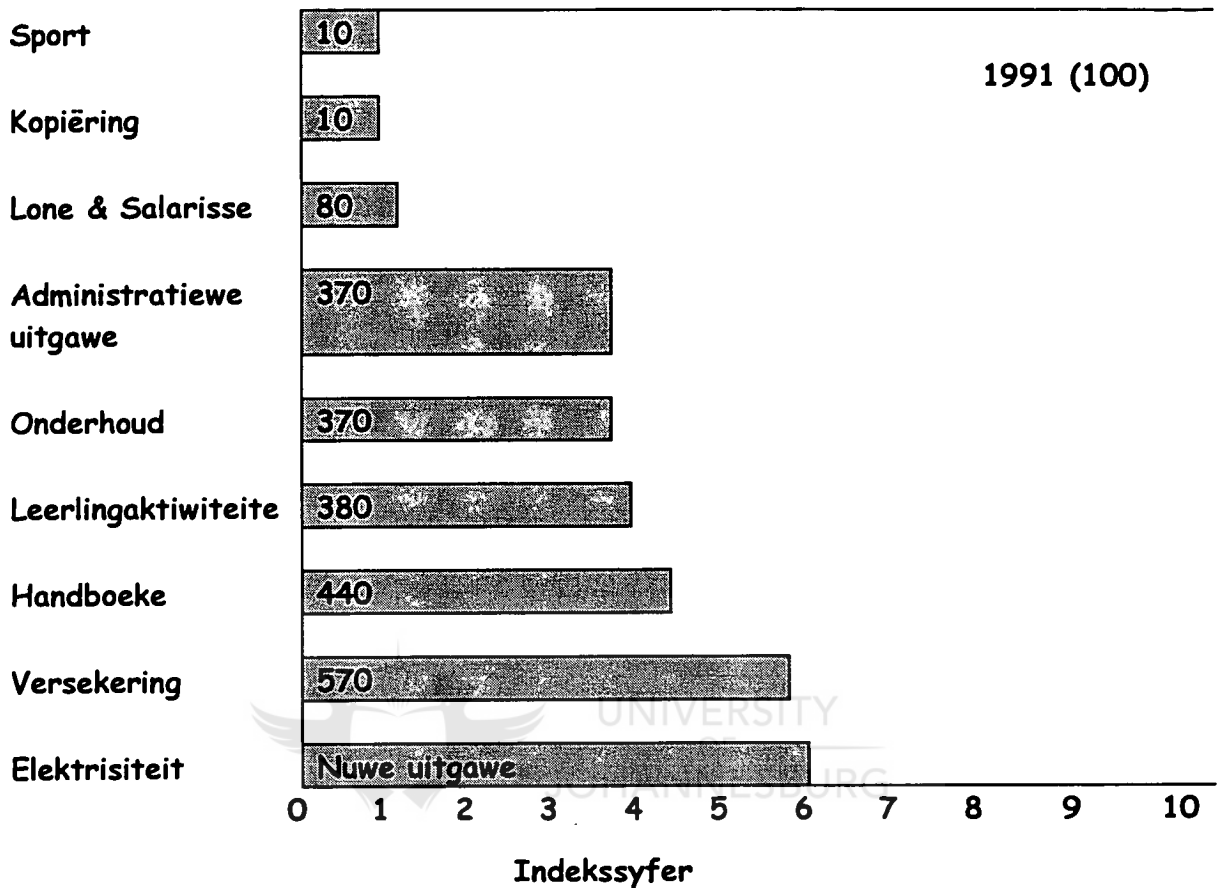
Bron: Inligting verkry van die skoolhoofde en bestuursrade van hoërskole

Figuur 6: Indeks van Gemiddelde Styging in laerskool-skoolfondsuitgawes, 1991 - 1994 (1991 = 100)



In Figuur 6 word die gemiddelde styging in laerskool-skoolfondsuitgawes weergegee en in Figuur 7 die van hoërskool-skoolfondsuitgawe.

Figuur 7: Indeks van Gemiddelde Styging in hoërskool-skoolfondsuitgawes, 1991 - 1994 (1991 = 100)



Wat die gemiddelde inkomste van werknemers in Witbank betref, weerspieël die inkomste van die blankes vir 1991 hoofsaaklik die van vakmanne, mynwerkers en gewone werkers sonder noemenswaardige akademiese kwalifikasies. Hoewel die gemiddelde inkomste aangedui word as R 35 051 per jaar word die hoogste frekwensie, naamlik 8 381 gevind by R 20 000 per jaar. Vir die gemiddelde gesin, was die skerp styging in skoolgelde, naamlik tot gemiddeld vyf persent van hulle bruto inkomste beduidend.

4. Bykomende bestuursraad verantwoordelikhede

4.1 Gedrag van skoolbusvervoerkoste, 1991 - 1994

Hoewel die mynmaatskappye gratis vervoer aan die kinders van werknemers voorsien, en Eskom die vervoer van leerlinge subsideer, maak 'n groot persentasie van Witbankdistrik se kinders van die dienste van privaatbuskontraakteurs gebruik. Die persentasie van die tiende skooldaggetalle van die hoër- en laerskole wat van privaatbusvervoer gebruik maak, het gewissel van 20 persent van skole se leerlinggetalle tot soveel as 80 persent van die skole in Ogies en Balmoral. Voor die koms van die Model C-skole was die koste van skoolbusvervoer vir rekeninge van die skatkis. Die tariefskaal waarvolgens ouers busvervoer vir leerlinge moes betaal, word in Tabel 14 weergegee.

Tabel 14: Tariewe vir Busvervoer, 1994

Afstand in kilometer (Benader tot die naaste km.)	Vervoerbydrae per kind	
	Per jaar	Per kwartaal
0 tot 3	R 185	R 46,25
4 tot 10	R 195	R 48,75
11 tot 20	R 215	R 53,75
21 tot 30	R 240	R 60,00
31 tot 40	R 265	R 66,25
41 +	R 280	R 70,00

Bron: Transvaalse Onderwys Departement - Omsendbrief 21 van 1990

Ouers kon aansoek doen vir 'n subsidie van die staat ten opsigte van vervoer, op 'n glyskaal bereken, afhangende van hulle jaarlikse inkomste en kinders per gesin. Die glyskaal het 'n maksimum subsidie toegestaan aan ouers met 'n inkomste van R 11 000 en minder per jaar, wat op 'n 80 persent afslag bereken is, tot 'n nul persentasie afslag vir 'n inkomste van bo R 53 000 per jaar.

Die getal kinders per gesin was ook bepalend vir die korting op busvervoer. Die korting is bereken op grond van die afstand vanaf die skool soos in Tabel 14 getoon, die inkomste van die gesin per jaar en die getal afhanklikes in die gesin, insluitende studente, maar uitsluitende dienspligtiges.

Die glyskale vir die toekenning van kortings aan behoeftige leerlinge is jaarliks aangepas by wyse van omsendbriewe aan die hoofde van skole. Die busvervoergelde was jaarliks bereken op die tiende skooldaggetalle van leerlinge wat van busvervoer gebruik gemaak het en vir die ander kwartale soos op die vyfde dag van die kwartaal.

Die gelde vir busvervoer was kwartaaliks vooruitbetaalbaar. Die organisasie vir die berekenings en betalings van busvervoergelde is deur die hoof van die skool gereël en oorbetal aan die staat, vanwaar die privaatbusvervoerkontraakteurs hulle vergoeding ontvang het, afhangende van hoeveel leerlinge, asook die jaarmodel van die bus.

Gedurende Desember 1993 is by wyse van omsendminute 112 van 1993 kennis gegee aan hoofde van skole en bestuursrade, dat vanaf 1994 die stelsel van subsidieering van kontrakskoolbusvervoer gestaak word en dat vervoerbeursaansoeke slegs op meriete oorweeg sal word. Bestuursliggame/ -rade wat skoolbusvervoerskemas bedryf, sou vanaf 1994 verantwoordelik wees om buskontraakteurs uit eie inkomste-

bronne ten volle vir hulle dienste te vergoed. 'n Voorgestelde tariefskaal vir leerlingvervoerbydraes vir 1994 word in Tabel 15 weergegee.

Tabel 15: Voorgestelde Tariefskaal vir Leerlingvervoerbydraes in 1994

Afstand in Kilometer (Enkelrit: tot die naaste Kilometer)	Vervoerbydrae per kind	
	Per jaar	Per kwartaal
0 tot 3,5	R 948	R 237,00
3,6 tot 10,5	R 1 013	R 253,25
10,6 tot 20,5	R 1 151	R 287,75
20,6 tot 30,5	R 1 313	R 328,25
30,6 tot 40,5	R 1 475	R 368,75
40,6 +	R 1 564	R 391,00

Bron: Transvaalse Onderwys Departement - Omsendminute 112 van 1993

'n Glyskaal van die toekenning van vervoerbeurse aan behoeftige leerlinge is ook voorsien wat gegrond was op dieselfde beginsels soos vir 1991, behalwe dat die minimuminkomste R 15 000 per jaar tot 'n maksimum van R 63 000 per jaar in berekening gebring sou word en die ouerbydrae vanaf 1 % tot 100 % van die vervoertarief gebaseer was. Die vervoerbeurstoekennings sou egter nie, soos in die glyskaaltabelle aangegee, van toepassing wees nie, maar sou slegs op meriete oorweeg word.

Die ouerbydrae ten opsigte van busvervoer het dus ook beduidend vermeerder. Die meeste leerlinge, wat van busvervoer gebruik maak, is afkomstig vanaf plase in die Witbankdistrik.

Die bestuursrade van skole, wat van privaatbusvervoerkontrakteurs afhanklik is, het gepoog om meer aanvaarbare kontrakpryse te beding. Die poging was nie altyd suksesvol nie. 'n Ander uitweg was dat skole busse aangekoop het, eerstens om die voortbestaan van die skool te verseker, en tweedens, om skoolvervoer te verminder. In sommige gevalle het ouers saamgespan om kinders, na en van die skool te vervoer.

4.2 Gedrag van koshuistariewe

Soos in die geval van busvervoer, was die skatkis ook verantwoordelik vir die subsidieering van koshuisgelde, dit wil sê vir die betaling van die personeel se salarisse asook tekorte wat mag ontstaan het tussen koshuisgelde ingesamel en die uitgawes verbonde aan die bedryf van 'n koshuis. Die onderhoud- en herstelkoste was ook vir die rekening van die skatkis. Skoolhoofde het 'n toelaag van ± 14 persent van hulle salarisse ontvang waar hulle aageer het as hoof van 'n koshuis.

In 1991 was die koshuisgelde van laer- en hoërskoolleerlinge gemiddeld R 340 per kwartaal sonder afslag vir 'n tweede of meer kinders per gesin. Ouers kon egter aansoek doen om 'n beurs van die Departement van Onderwys, bereken op 'n glykskaal, beginnende met 'n jaarlikse inkomste van R 11 000. Na die oordrag van die Model C-skole was die bestuursrade verantwoordelik vir alle uitgawes, behalwe die salarisse van die personeel. Koshuisgelde is verhoog tot R 400 per kwartaal. Ouers kon steeds aansoek doen om beurse.

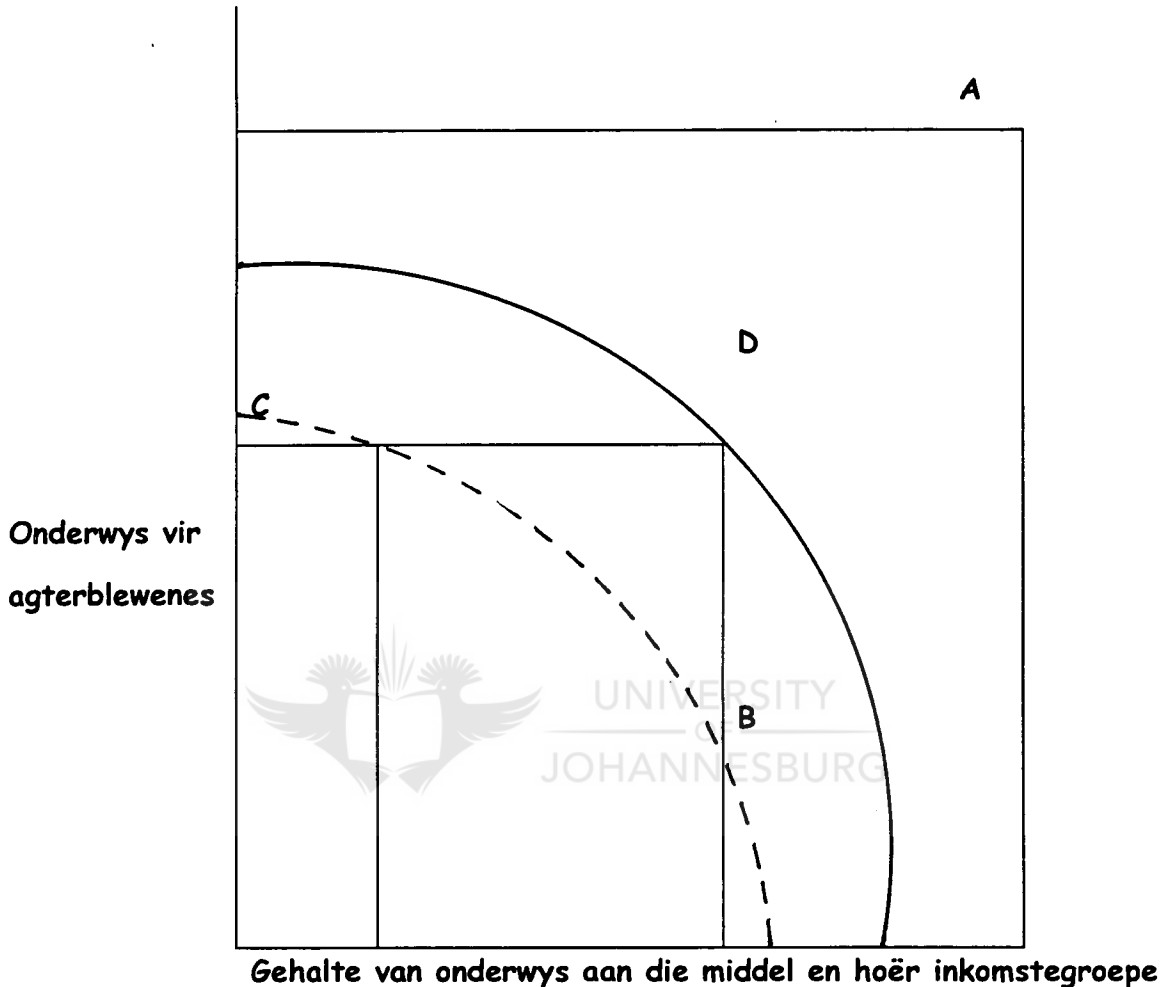
In 1994 is koshuisgelde vasgestel op gemiddeld R 500 per kwartaal, terwyl beurse gestaak is. Koshuisgelde het dus van 1991 tot 1994 met gemiddeld 13,7 persent gestyg wat betreklik realisties was in terme van die inflasiekoers.

5. Mikro-ekonomiese oorwegings eie aan die onderwys in Suid-Afrika

Soos voorheen opgemerk is, was ouers bereid om te betaal vir die gehalte onderwys waaraan hulle gewoon was. Omdat die gehalte van blanke onderwys in Suid-Afrika aan die kinders van die middel en die hoër inkomstegroepe van 'n relatiewe hoë standaard was voor die implementering van die Model C-skole, was ouers bereid om meer te betaal vir die soort onderwys. Hoewel die salarisse van onderwysers steeds deur die owerheid betaal is, het die besparing wat die Model C-skole vir die skatkis meegebring het, dit moontlik gemaak om die bestaande dispariteit aan te spreek. Daar was dus meer fondse vir die verbetering van onderwys aan die "agtergeblewenes".

'n Grafiese voorstelling van die verloop van sake word in Figuur 8 gegee, waar punt A die ideale vlak van onderwys is, vergeleke met die middeletoedeling vir die verskillende bevolkingsgroepe. Die A-vlak is nie haalbaar vir alle leerlinge nie, maar eerder punt B ten gunste van die middel en hoërinkomstegroepe. Die besparing meegebring deur die Model C-skole asook die nuwe onderwysfinansieringsbeleid het die hulpbrontoedeling verskuif van punt B na punt C, dus tot voordeel van die agterblewenes.

Figuur 8: Transformasiekurwe vir die Onderwys gesien van Owerheidskant, 1993



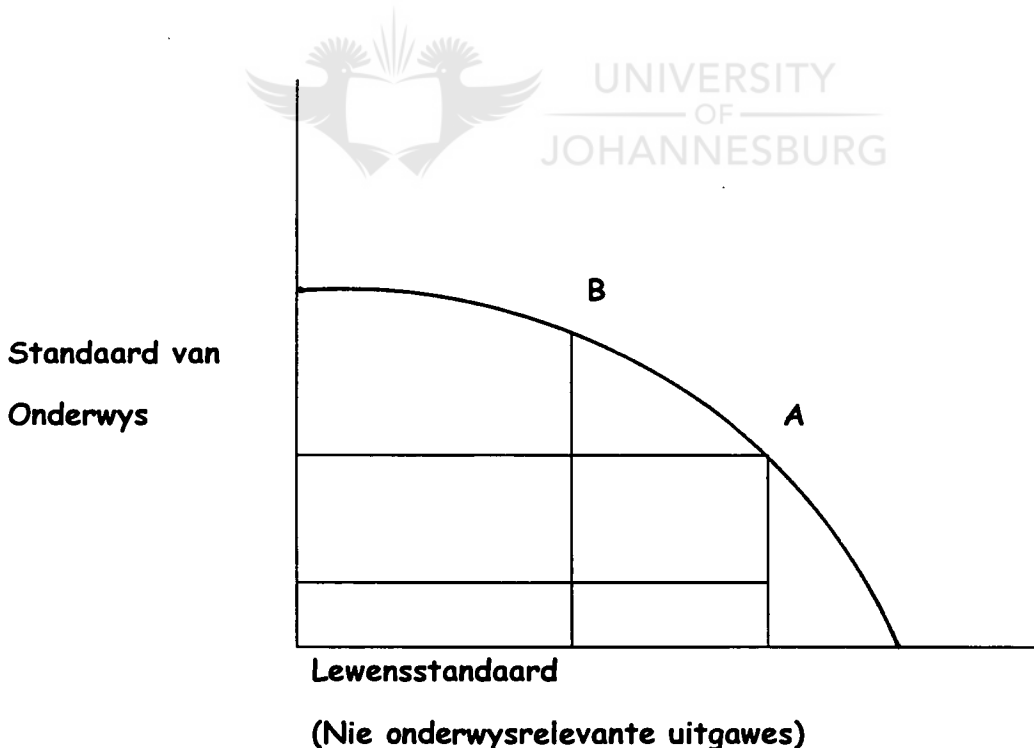
- Hulpbrontoedeling deur onderwysbegroting.
- Hulpbrontoedeling deur onderwysbegroting en verskuiwing van onderwysfinansiering ingevolge Model C-skole.

Vir die ouers van Model C-skole het punt C egter 'n verlaging in onderwysstandaarde en kwaliteit verteenwoordig en daarom was ekstra fondse by wyse van 'n verhoging in skoolgelde nodig om die gehalte van onderwys, soos wat dit aanvanklik by punt B was, in stand te hou.

Die koms van die Model C-skole, wat 'n stap in die rigting van privaatskole was, het dit vir die owerheid moontlik gemaak om binne die raamwerk van 'n relatief beperkte onderwysbegroting, onderwys van 'n beter gehalte aan 'n groter deel van die bevolking te voorsien sonder 'n verlaging van die onderwyspeil aan die blanke.

Die Model C-skole het egter tot gevolg gehad dat die privaathuishoudings van gesinne verplig was om 'n groter deel van hulle inkomste aan die onderwys van hulle kinders af te staan. Gegewe hulle betreklik konstante inkomste, moes privaathuishoudings, wat by Model C-skole betrokke was hulle lewenspeile afwaarts hersien.

Figuur 9: Transformasiekurwe ten opsigte van die Bruto Inkomste van Privaathuishoudings, 1993



Punt A verteenwoordig die besteebare gesinsinkome onder ou onderwysbedeling 1991(100) terwyl punt B die besteebare gesinsinkome onder Model C-skole bedeling toon 1994(100 - 5).

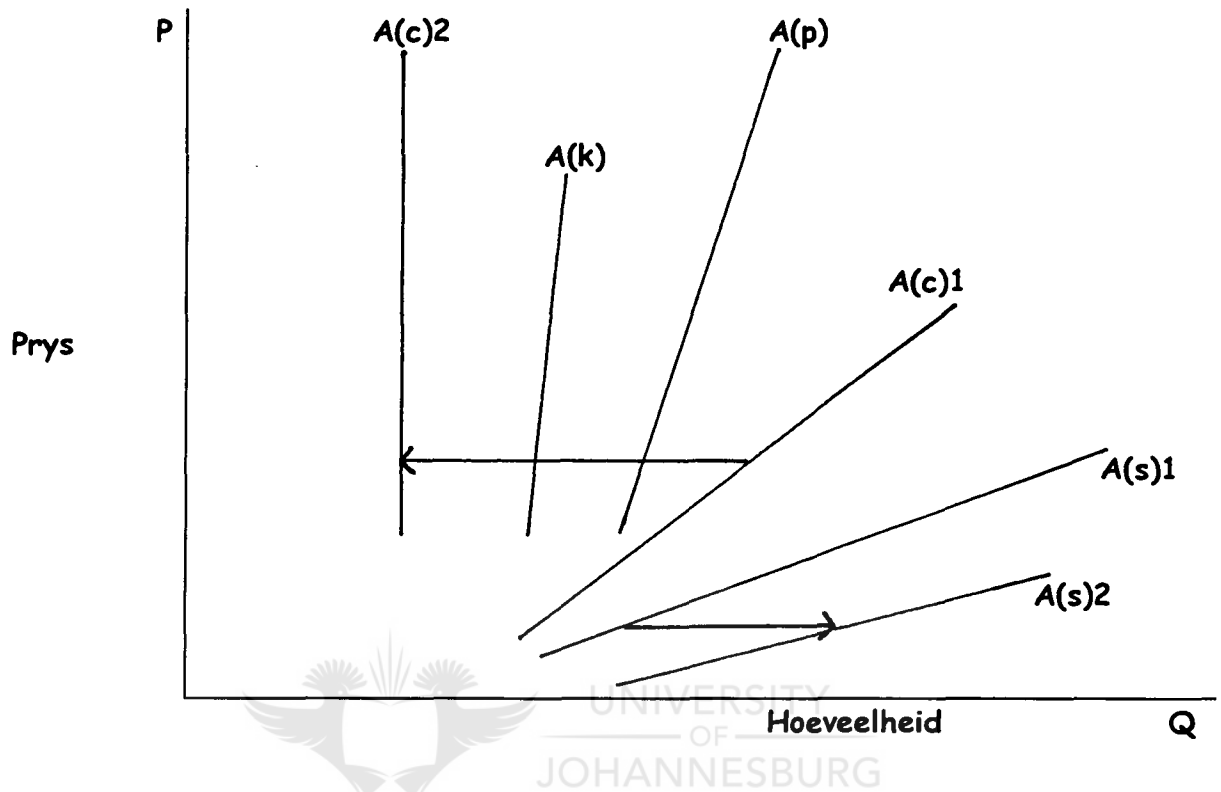
5.1 Die aanbod van onderwys

$$Q_a = f(P_x, P_a, P_f, P_t, P_s, N, \dots)$$

Die hoeveelheid van 'n produk of diens aangebied in die mark is 'n funksie van die prys van die produk $P(x)$, die prys van die alternatiewe produkte $P(a)$, die prys van produksiefaktore $P(f)$, toekomsverwagte prys van die produk $P(t)$, standaard van die produk $P(s)$, die aantal aanbieders in die mark, N , en ander moontlike faktore.

Die aanbieders van onderwys in Suid-Afrika sluit tans nog nie-amptelik Model C-skole in, aangesien die skole steeds funksioneer, hoewel 'n amptelike aankondiging deur die Minister van Onderwys gedoen is dat Model C-skole nie meer bestaan nie. Die aanbod van onderwys word dus verteenwoordig deur die publieke- en privaat-skole. Die patroon van die aanbod van onderwys deur Model C-skole, privaat-skole en korrespondensieskole of kursusse word in Figuur 10 grafies getoon.

Figuur 10: Aanbod van Onderwys deur die Owerheid en Privaatinstansies, 1996



Die aanbod van onderwys deur die Model C-skole word voorgestel deur die kurwe $A(c)$, die aanbod deur privaat-skole deur $A(p)$, regeringskole deur $A(s)$ en die korrespondensieskole deur $A(k)$. Die afskaffing van die Model C-skole impliseer 'n styging in die aanbod van die staatskole van $A(s)1$ na $A(s)2$ en 'n toestand van geen Model C-skole $A(c)1$ na $A(c)2$.

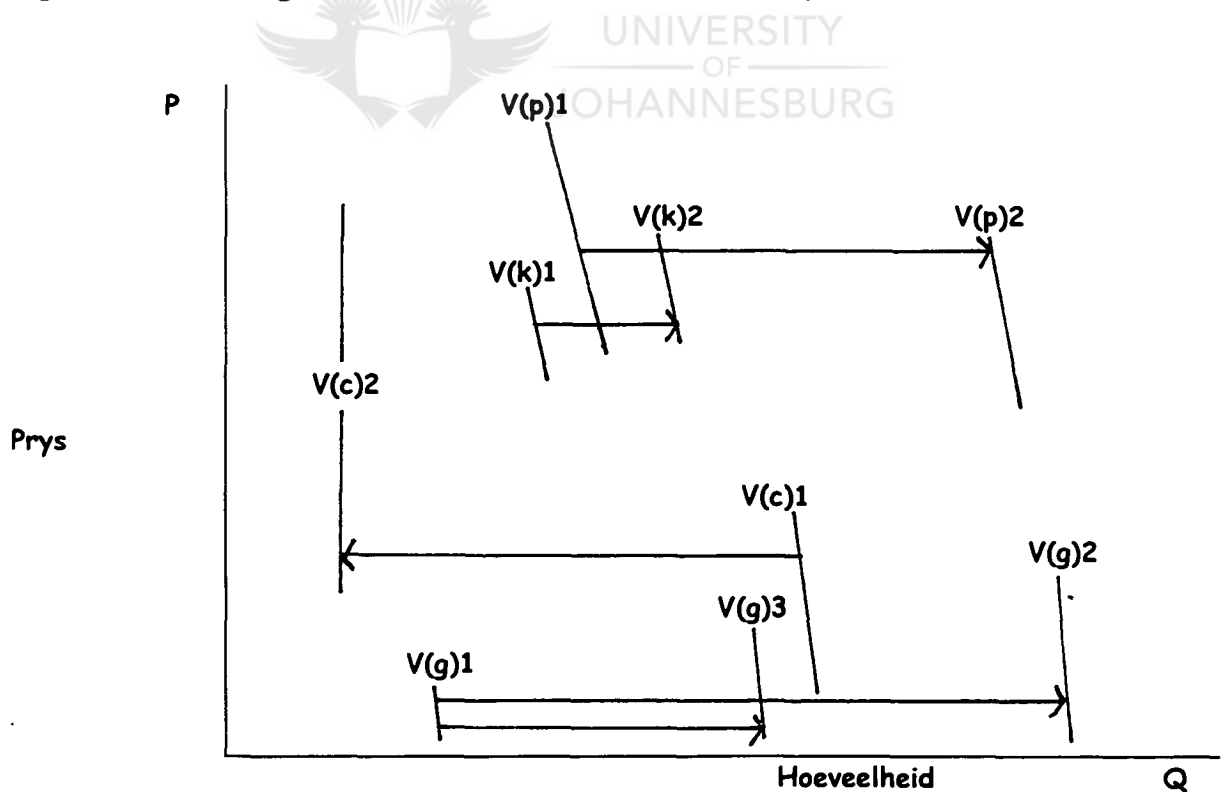
5.2 Die vraag na onderwys

Die vraag na 'n produk of diens is 'n funksie van die prys van die produk $P(x)$, die bestaan van alternatiewe produkte $P(a)$, die verbruiker se inkome, Y , en sy voorkeure, V , die getal kopers, N , en ander moontlike faktore, wat soos volg voorgestel word.

$$Q_v = f(P_x, P_a, Y, V, N, \dots)$$

Die vraag na onderwys in Suid-Afrika word bevredig deur die regeringsskole $V(g)$, privaat-skole $V(p)$, Model C-skole $V(c)$ en die korrespondensieskole $V(k)$, met Model C-skole die grootste in aanvraag deur die middel en die hoër-inkomstegroep. Die toedrag van sake word in Figuur 11 weergegee.

Figuur 11: Vraagkurwe van die verskillende Onderwysverskaffers, 1996

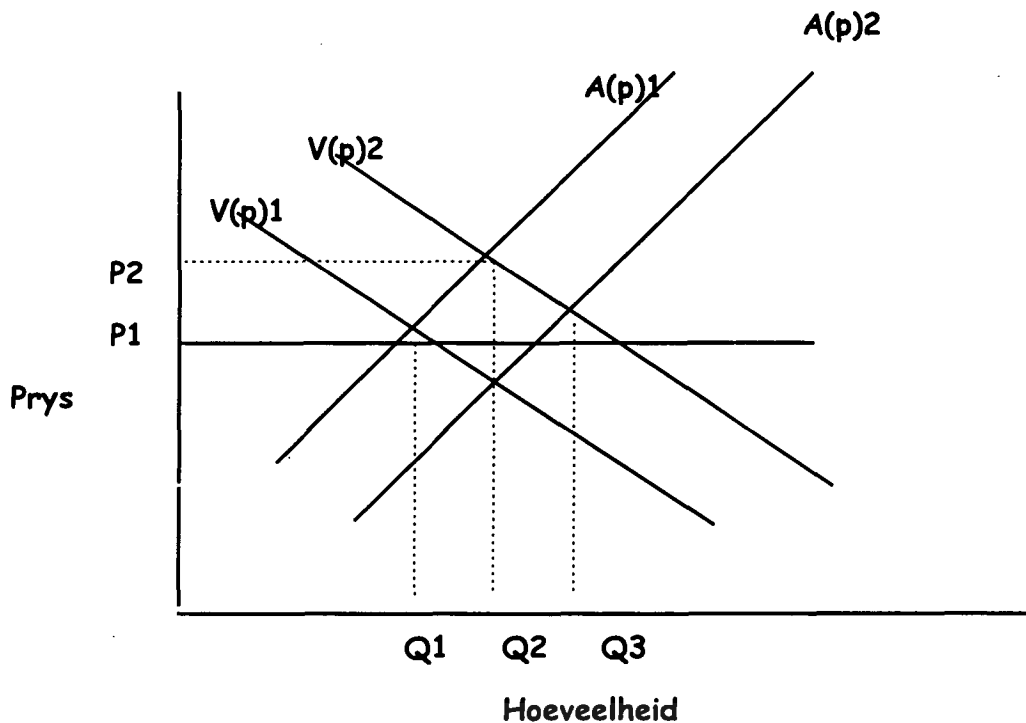


Die vraagkurwes verteenwoordig regeringskole $V(g)$, Model C-skole $V(c)$, privaatkole $V(p)$ en korrespondensieskole $V(k)$. Indien die Model C-skole verdwyn $V(c)1$ na $V(c)2$ styg die vraag na ander skole. $V(p)1$ na $V(p)2$ en $V(g)1$ na $V(g)2$ en $V(k)1$ na $V(k)2$. Hoewel die owerheid van mening is dat alle Model C-skoolverbruikers genoeg sal neem met regeringskole, is die teendeel egter dat verbruikers 'n keuse het om weereens inkome prys te gee ten gunste van privaatkole. 'n Nuwe neiging in Suid-Afrika is om leerlinge met behulp van rekenaarprogramme tuis te onderrig volgens die korrespondensieskoolmodel.

5.3 Die wisselwerking tussen die vraag en aanbod van onderwys

Indien privaatkole gedefiniër word as nie-regeringskole met 'n hoër standaard van onderwys en regeringskole as openbare skole met 'n laer onderwysstandaard, sal laasgenoemde deur die middel en hoëinkomeverbruikers as minderwaardig beskou word. Die tot niet maak van die Model C-skole sal die vraag na privaatkole verhoog. In Figuur 12 impliseer dit 'n verskuiwing van $V(p)1$ na $V(p)2$ teen 'n hoër prys $P2$. Teen die prys $P2$ sal die vraag die aanbod oorskry, sodat die aanbod van privaatkole sal styg van $A(p)1$ na $A(p)2$ en teen 'n nuwe prys in die omgewing van $P1$ stabiliseer soos in Figuur 12 getoon by hoeveelheid $Q3$. Die getal privaatkole het dan ook gestyg van 93 in 1991 tot 550 in 1995.

Figuur 12: Wisselwerking van Vraag en Aanbod in die Onderwys, 1996



6. Samevatting



UNIVERSITY
OF
JOHANNESBURG

Die daarstelling van die staatsondersteunde Model C-skole is deur die owerheid gesien as veral daarop gemik om die ouer vollediger te betrek as 'n vennoot in die onderwys, veral wat finansiering betref. Hoewel die stap aanvanklik ontevredenheid uitgelok het van die ouers wat dikwels hoë belastingbetalers is en gewoon was aan feitlik kostelose onderwys, het hulle besef dat die finansiering van die onderwys nie langer slegs deur die skatkis haalbaar was nie. Hulle het in werklikheid voor die keuse te staan gekom om óf meer belastingpligtigheid te aanvaar of genoeg te neem met die laer standaard van regeringskole of hulle tot die veel duurder privaatkole te wend.

Die ouers van pre-primêre leerlinge was reeds gewoond om veel hoër gelde te betaal aan kleuterskole en dagmoeders. Verbruikers van die Model C-skole het besef dat goeie onderwys slegs teen 'n hoër prys bekombaar was.

Die implementering van die Model C-skole het tot gevolg gehad dat ouers en bestuursrade onafhankliker van die onderwyswette en regulasies kon funksioneer en die onderwys dus meer vaartbelyn gemaak kon word. Die aankondiging deur die Minister van Onderwys dat Model C-skole ongedaan gemaak word, het tot op die stadium geen verandering meegebring in die terugskakeling na publieke skole soos voor 1992 nie. Ouers en bestuursrade bly nog verantwoordelik vir die betaling van elektrisiteitrekeninge en ander onderwysuitgawes. Dit wil dus voorkom of ouers reeds gewoond is aan die veel hoër skoolgelde. Die ouers en bestuursrade is waarskynlik bereid om selfs hoër skoolgelde te betaal om die huidige standaard van onderwys te handhaaf.

Soos uit die voorgaande ontleding blyk, was die Model C-skool 'n stap in die rigting van die privatisering van die onderwys in Suid-Afrika. In 'n artikel in "Fokus op Ekonomiese Kernvrae" Nommer 46, Junie 1990, wys die skrywers op die moontlike volkome privatisering van die primêre en sekondêre onderwys in Suid-Afrika, sodat die standaard van die blanke onderwys uitgebrei kan word na die hele bevolking. Die skrywers skyn bewus te wees van die finansiële implikasies van so 'n stap, veral wat die swartes aanbetref. Die voorwaardes vir sodanige privatisering was:

- Die daarstel van minimumvereistes wat internasionaal vergelykbaar is;
- Plaaslike gemeenskappe het die reg om hulle eie waardes bo die minimumstandaarde in te bou;
- Subsidies per leerling moet hoër wees vir die laer inkomstegroepe;

- Gemeenskappe moet verantwoordelikheid vir die onderwys aanvaar.

Die aspekte is goed verteenwoordig in die Model C-skoolstelsel. Die vraag is egter steeds of Suid-Afrika in die toekoms die finansiering van onderwys sal kan bekostig sonder veel groter privaat- of ouerbydraes te vorder, gesien die snel stygende getalle leerlinge en die groot agterstande wat oor jare opgebou is, ook wat die aard en omvang van die ekonomie betref.



Hoofstuk V

Samevatting

Soos onder probleemstelling aangedui is, is die oogmerk met hierdie skripsie om die koste vir ouers en skoolbesture eie aan die instelling van die staatsondersteunde Model C-skole sedert die middel van 1992 in die onderwysdistrik van Witbank te ondersoek.

Die finansiering van onderwys in Suid-Afrika het in die laat tagtigerjare 'n lastige probleem geword vanweë die omvang van die leerlinggetalle en die druk om die regering op pariteit te bewerkstellig. Swartonderwys veral, het 'n lastigheid geword omdat daar nie fondse was om binne die bestaande onderwysstelsel aan alle bevolkingsgroepe dieselfde kwaliteit primêre en sekondêre onderwys te verskaf as wat die blankes geniet het nie.

Dit was egter nie langer aanvaarbaar dat die swartes met 'n laer standaard moes klaarkom nie. Terselfdetyd sou die blankes ook nie 'n laer standaard as waaraan hulle gewoon was, aanvaar nie, en in elk geval sou dit nie goed vir die landseconomie wees nie. 'n Ander onderwysstelsel was dus nodig: 'n stelsel wat met die relatief beperkte finansieringsmiddele 'n hoër standaard vir almal sou verseker.

Hoewel die volkome privatisering van die primêre en sekondêre onderwys vir die blanke 'n moontlikheid was, was die finansiële implikasies wat dit vir ouers inhou 'n te groot sprong naas die gratis onderwys waaraan hulle gewoon was. Vir die swartonderwys sou dit in elk geval onmoontlik wees. Die staat was op soek na 'n vernuwingstrategie wat die hoër inkomstegroep sou betrek as voller vennote in die

finansieringsproses ten einde meer skatkismiddele tot die beskikking van ander bevolkingsgroepe te stel.

Die daarstelling van staatsondersteunde Model C-skole is toentertyd gesien as 'n goeie tussenganger tussen die openbare skool, waar alle uitgawes vir die rekening aan die skatkis was en die privaatskool, waar die skatkis 'n minimum bydrae in die vorm van uiters beperkte subsidies sou voorsien.

Die herformulering van die onderwysbeleid is gedoen sedert die einde van die tagtiger- begin van die negentigerjare. Dié herformulering is hoofsaaklik gedoen binne die raamwerk van die Departement van Onderwys en Kultuur, Administrasie: Volksraad. Die departement was onderhewig aan felle kritiek wat die agterstand van onderwys aan die swartbevolking betref.

Aan die eenkant moes die owerheid 'n beleid formuleer, wat die ander bevolkingsgroepe regstreeks of onregstreeks sou bevoordeel in wat onderwysfinansiering betref. Andersyds moes die middel- en hoërklas belastingbetaler tevrede gestel word, of iets in ruil gegee word vir die addisionele finansiële bydrae. Soos getoon is in die skripsie moes die oer besluit tussen kwaliteitonderwys en 'n verlies aan inkome.

Die daarstelling van die staatsondersteunde Model C-skole, moes so gehanteer word dat dit vir die verbruiker aanneemlik sou wees. Om die rede is klem gelê op die aspekte soos, dienslewering, moedertaal, kultuurgebonde onderwys, gedifferensieerde onderwys en die vermoënsregtelike bevoegdheids van die skole. Daar was aanvanklik ook betreklike groot voordele ten opsigte van behoeftige gesinne, veral in die vorm van subsidies vir busvervoer en koshuisgelde. Die bemarkingstrategie van die owerheid is regdeur Suid-Afrika, insluitende die

onderwysstreek van Witbank, aanvaar. Omdat die blanke besef het dat onderwysfinansiering in die toekoms nie alleen deur die skatkis behartig kon word nie.

As die grootste stad in die provinsie Mpumalanga, wat ekonomiese aktiwiteite en die konsentrasie van werknemers betref, kan die belangrikheid van Witbank ten opsigte van aanwysers vir die toekoms, nie onderskat word nie. Witbank lê op die hoofroete na Mosambiek en is met snelweë verbind met Pretoria en Johannesburg. Vervoer van metaalprodukte en steenkool en die baie aktiwiteite rondom die opwekking van elektrisiteit bring mee dat Witbank 'n belangrike dienssentrum is. Wat tersiëre opleiding betref, is satelietkampusse van die Universiteit van Pretoria asook van die Technikon Pretoria hier gevestig.

Die vraag na tegniesgeskoolde werkers in Witbank is verantwoordelik vir een van die grootste Tegniese Kolleges in Suid-Afrika. Witbank dien ook as opleidingsentrum vir steenkoolmynwerkers as 'n gesamentlike projek van die Mynhuise.

Die daarstelling van die staatsondersteunde Model C-skole is deur die owerheid gesien as veral daarop gemik om die ouer as 'n vennoot in die onderwys te betrek, veral wat finansiering betref. Die ouers het in werklikheid voor die keuse te staan gekom om of meer belastingpligtigheid te aanvaar of genoeg te neem met die laer standaard van die regeringskole of hulle tot die veel duurder privaatskole te wend.

Die implementering van die Model C-skole het tot gevolg gehad dat ouers en bestuursrade onafhankliker van die onderwyswette en rondslompregulasies kan funksioneer en die onderwys dus meer vaartbelyn kon maak.

Die aankondiging deur die Minister van Onderwys dat met die Model C-skole weggedoen word het tot op datum geen verandering meegebring in die terugskakeling na publieke skole soos voor 1992 nie. Ouers en bestuursrade bly steeds verantwoordelik vir die betaling van elektrisiteitsrekeninge en ander onderwysuitgawes. Ouers is reeds gewoond aan die veel hoër skoolgelde, wat die skole meegebring het. Ouers en bestuursrade is tans sondermeer bereid om selfs hoër skoolgelde te betaal.

Die inwerkingstelling van die Model C-skole in Witbank het 'n jaarlikse besparing van ± R2,4 miljoen vir die skatkis tot gevolg gehad, dit wil sê R 192 per leerling.

Die besparing was 'n belangrike oogmerk van die vernuwingstrategie van die laat tagtiger- begin negentigerjare wat veral as oogmerk gehad het die aanspreek van die befondsingsdispariteit, wat oor die jare in die onderwys tot stand gekom het. Die aantasting van die mede-verantwoordelikheid van die ouers deur die ministeriële aankondiging dat die Model C-skole geskraap word, skyn nie logies te wees nie gesien die dringende behoefte aan groter onderwysdispariteit en die relatiewe gebrek aan middele.

Uit die ondersoek blyk dit dat die koms van die Model C-skool 'n beduidende stap in die rigting van die privatisering van die onderwys, of belangrike sektore van die onderwys was.

BIBLIOGRAFIE

- Departement van Onderwys en Kultuur, Administrasie: Volksraad. 1992. Die verklarings voorsetting van 'n gewone Staatsondersteunde (Model C-) skool, Februarie 1992
 - Departement van Onderwys en Kultuur, Administrasie: Volksraad. 1992. Handleiding vir Staatsondersteunde (Model C-)skole
 - Human Sciences Research Council. 1995. Statistics of School Needs
 - Komitee van Onderwysdepartementshoofde. 1991. Besprekings-dokument: 'n Kurrikulimmodel vir Onderwys in Suid-Afrika, November 1991
 - Komitee van Onderwyshoofde. 1991. Onderwysvoorsiening in Suid-Afrika
 - Lachman .D. & Bercuson .K. 1992. Economic Policies for a New South Africa: Washington D.C., Januarie 1992
 - Lancaster .K. 1974. Introduction to Modern Microeconomics
 - Lombard .J.A. & Stadler .J.J. & Steyn .F.G. 1991. Fokus op Ekonomiese Kernvrae: Nommer 46, Januarie 1991: Onderwysfinansiering in Suid-Afrika
 - Smith .D.P.J. 1993. Navorsingsontwerp en metodes van navorsing: Johannesburg: Randse Afrikaanse Universiteit
-

- Transvaalse Onderwysdepartement. 1990. Omsendbrief 21 van 1990
- Transvaalse Onderwysdepartement. 1993. Omsendminute 112 van 1993



BYLAE A

TOD/TED 438 A



TRANSVAALSE ONDERWYSDEPARTEMENT
TRANSVAAL EDUCATION DEPARTMENT

BEREKENING VAN PER CAPITA-TOEKENNINGS

CALCULATION OF PER CAPITA ALLOCATIONS

PRIMêRE EN JUNIORSKOLE/PRIMARY AND JUNIOR SCHOOLS

Hierdie vorm moet jaarliks voor 10 Februarie in tweevoud by die skoolraadsekretaris ingedien word.

This form must be submitted annually in duplicate to the school board secretary before 10 February.

19___/___ BOEKJAAR/FINANCIAL YEAR

Betaalpuntkodenommer:

Paypointcode number: _____

Naam van skool:

Name of school: _____

Adres:

Address: _____

Totale inskrywings op die 10de skooldag

leerlinge

Total enrolment on the 10th schoolday _____

pupils

**BESONDERHEDE VAN BEHOEFTE
DETAILS OF REQUIREMENTS**

**AANVULLINGS EN VERVANGINGS
REPLENISHMENTS AND REPLACEMENTS**

1.0 SKOOL/SCHOOL

**1.1 Lees-, handboeke en aanvullende leesboeke
Readers, text-books and supplementary readers**

	INSKRYWING ENROLMENT			
Gr. i		@ R 7,14	= R	
Gr. ii		@ R 7,65	= R	
St./Std 1		@ R 7,65	= R	
2		@ R 8,16	= R	
3, 4		@ R18,38	= R	
5		@ R19,15	= R	
Spesiale klasse/Special classes		@ R11,49	= R	
			TOTAAL/ TOTAL	R

**1.2 Algemene skoolmateriaal (insluitende kantoorstryfbehoeftes)
General school materials (including office stationery)**

	INSKRYWING ENROLMENT			
Gr. i		@ R 8,93	= R	
Gr. ii		@ R 8,67	= R	
St./Std 1		@ R 8,42	= R	
2		@ R 8,42	= R	
3, 4		@ R11,23	= R	
5		@ R11,73	= R	
Spesiale klasse/Special classes		@ R11,23	= R	
			TOTAAL/ TOTAL	R

1.3 Kunsvlyt (seuns en dogters)
Arts and crafts (boys and girls)

	INSKRYWING ENROLMENT			
Gr. i				
Gr. ii				
St./Std 1-4		@ R 1,52	= R	
Spesiale klasse/Special classes		@ R 1,52	= R	
			TOTAAL/ TOTAL	R

1.4 Basiese tegnieke (Std. 5 seuns en dogter)
Basic techniques (Std 5 boys and girls)

	INSKRYWING ENROLMENT			
Kuns/Art		@ R 4,08	= R	
Handwerk/Handicraft		@ R 5,11	= R	
			TOTAAL/ TOTAL	R

1.5 Buitekurrikulêre sentrum (indien van toepassing)
Extracurricular centre (if applicable)

1.5.1 Basiese toekenning per jaar
Basic allocation per annum _____ R 86,94

1.5.2 Inskrywing _____ leerlinge
Enrolment _____ pupils _____ @ R 1,68 = R _____

1.6 Wetenskap/Science

Inskrywing, St. 1 - 5 _____ leerlinge
Enrolment, Std 1 - 5 _____ pupils _____ @ R 1,57 = R _____

1.7 Liggaamlike Opvoeding/Physical Education

Inskrywings _____ leerlinge
Enrolment _____ pupils _____ @ R 0,48 = R _____

1.8 Skoonmaakmateriaal/Cleaning Materials

Inskrywings leerlinge
Enrolment _____ pupils _____ @ R 2,05 = R _____

TOTAAL/TOTAL = R _____

EINDTOTAAL van par. 1.2 tot 1.8
GRAND TOTAL of par. 1.2 to 1.8 = R _____

1.9 Mediasentrum/Media Centre

1.9.1 Basiese toekenning per jaar
Basic allocation per annum _____ R 225,00

1.9.2 Totale inskrywings leerlinge
Total enrolment _____ pupils _____ @ R 1,22 = R _____

Datum/Date

Hoof/Principal

Nagesien en as korrek gesertifiseer/Checked and certified correct

Datum/Date

Skoolraadsekretaris
School Board Secretary

GOEDGEKEUR/APPROVED

Datum/Date

Hoofsuperintendent van Onderwys: Streek
Chief Superintendent of Education: Region

BYLAE B



TOD/TED 419 A

TRANSCVAALSE ONDERWYSDEPARTEMENT
TRANSCVAAL EDUCATION DEPARTMENT

BEREKENING VAN PER CAPITA-TOEKENNINGS

CALCULATION OF PER CAPITA ALLOCATIONS

SEKONDÊRE SKOLE/SECONDARY SCHOOLS

Hierdie vorm moet jaarliks voor 10 Februarie in tweevoud by die skoolraadsekretaris ingedien word.

This form must be submitted annually in duplicate to the school board secretary before 10 February.

19___/___ BOEKJAAR/FINANCIAL YEAR

Betaalpuntkodenommer:

Paypoint code number _____

Naam van skool

Name of school _____

Adres

Address _____

Totale inskrywings op die 10de skooldag

Total enrolment on the 10th schoolday _____

leerlinge

pupils

**BESONDERHEDE VAN BEHOEFTE
DETAILS OF REQUIREMENTS**

**AANVULLINGS EN VERVANGINGS
REPLENISHMENTS AND REPLACEMENTS**

1.0 SKOOL/SCHOOL

1.1 Materiaal en apparaat/Materials and apparatus

**1.1.1 Algemene Skoolmateriaal, Handboeke en Kantoorstryfbehoeftes
General School Materials, Text-books and Office stationery**

**1.1.1.1 Algemene skoolmateriaal (insluitende kantoorstryfbehoeftes)
General school materials (including office stationery)**

	INSKRYWING ENROLMENT			
St./Std 6		@ R14,29	= R	
7		@ R14,53	= R	
8		@ R18,78	= R	
9-10		@ R14,53	= R	
			TOTAAL/ TOTAL	R

**1.1.1.2 Lees-, handboeke, voorgeskrewe en aanvullende leesboeke
Readers, text-books, prescribed books and supplementray
readers**

	INSKRYWING ENROLMENT			
St./Std 6-7		@ R32,59	= R	
8		@ R32,59	= R	
9-10		@ R39,09	= R	
			TOTAAL/ TOTAL	R

1.1.1.3 Skole met 'n inskrywing van minder as 400 leerlinge
Schools with an enrolment of less than 400 pupils

Y Totaal van paragraaf
_____ X _____ 1.1.1.1 + 1.1.1.2 _____ R _____
1 000 Total of paragraph

1.1.2 Aardrykskunde
Geography

Inskrywing _____ leerlinge
Enrolment _____ pupils _____ @ R 6,51 = R _____

1.1.3 Kuns (Skole sonder die Kunsstudierigting)
Art (Schools without the Art Field of Study)

	INSKRYWING ENROLMENT			
St./Std 6-7		@ R 6,51	= R	
8-10		@ R 6,51	= R	
			TOTAAL/ TOTAL	R

1.1.4 Beeldende Kunste (Skole met die Kunsstudierigting)
Fine Arts (Schools with the Art Field of Study)

Inskrywing _____ leerlinge
Enrolment _____ pupils _____ @ R 297,46 = R _____

1.1.5 Musiek (Skole sonder die Kunsstudierigting) LW: Musiek as vak
Music (Schools without the Art Field of Study) NB: Music as
subject

	INSKRYWING ENROLMENT			
St./Std 6-7		@ R 6,51	= R	
8-10		@ R 6,51	= R	
			TOTAAL/ TOTAL	R

1.1.6 Musiek (Skole met die Kunststudierigting)
Music (Schools with the Art Field of Study)

Inskrywing leerlinge
Enrolment _____ pupils _____ @ R 42,61

per leerling per instrument
per pupil per instrument _____ = R _____

1.1.7 Buitekurrikulêre Sentrums
Extra-Curricular Centres

Basiese toekenning per jaar
Basic allocation per annum _____ = R 125,30

Inskrywing leerlinge
Enrolment _____ pupils _____ @ R 2,00 = R _____

1.1.8 Ballet (Skole met die Kunststudierigting)
Ballet (Schools with the Art Field of Study)

Inskrywing leerlinge
Enrolment _____ pupils _____ @ R 194,95 = R _____

1.1.9 Wetenskap (Algemene Wetenskap, Natuur- en Skeikunde en
Biologie)
Science (General Science, Physical Science and Biology)

	INSKRYWING ENROLMENT			
Algemene Wetenskap General Science St./Std 6-7		@ R 2,51	= R	
Natuur- en Skeikunde Physical Science St./Std 8-10		@ R 2,51	= R	
Biologie Biology St./Std 8-10		@ R 2,51	= R	
			TOTAAL/ TOTAL	R

1.1.10 Drama (Skole met die Kunststudierigting)
Drama (Schools with the Art Field of Study)

Inskrywing leerlinge
Enrolment _____ pupils _____ @ R 113,20 = R _____

1.1.11 Huishoudkundige Vakke
Home Economics Subjects

	INSKRYWING ENROLMENT		
1.1.11.1 Huisvlyt/ Housecraft			
St./Std 6-7		@ R 9,76	R
(Gewone/Ordinary St./Std 8-9)		@ R20,56	R
(Gewone/Ordinary St./Std 10)		@ R21,55	R
1.1.11.2 Naaldwerk en kleding Needlework and clothing			
St./Std 6-7		@ R 9,76	R
St./Std 8-9		@ R20,56	R
St./Std 10		@ R21,55	R
1.1.11.3 Huishoudkunde Home Economics			
St./Std 6-7		@ R 9,76	R
St./Std 8-9		@ R20,56	R
St./Std 10		@ R21,55	R
		TOTAAL/ TOTAL	R

1.1.12 Liggaamlik Opvoeding
Physical Education

Inskrywing leerlinge
Enrolment _____ pupils _____ @ R 0,50 = R _____

1.1.12.1 Sportuitrusting en Speelapparaat - slegs vir Senior
Kliniekskole
Sport equipment and Playing apparatus - for Senior
Clinic Schools only

Inskrywings leerlinge
Enrolment _____ pupils _____ @ R 4,39 = R _____

1.1.13 Skoonmaakmateriaal (volgens katalogus)
Cleaning materials (as per catalogue)

Inskrywing leerlinge
Enrolment _____ pupils _____ @ R 2,51 = R _____

1.1.13.1 Skole met die Tegniese Studierigting (addisioneel)
Schools with the Technical Field of Study (additional)

Inskrywing leerlinge
Enrolment _____ pupils _____ @ R 0,75 = R _____

1.2 Materiaal en handgereedskap/Materials and hand tools

1.2.1 Bedryfskennis
Industrial Arts

Inskrywing (St./Std) leerlinge
Enrolment _____ 6-7 _____ pupils _____ @ R 12,78 = R _____

1.2.2 Hout- en Metaalwerk
Wood- and Metalwork

Inskrywing (St./Std) leerlinge
Enrolment _____ 8-9 _____ pupils _____ @ R 25,05 = R _____

Inskrywing (St./Std) leerlinge
Enrolment _____ 10 _____ pupils _____ @ R 30,07 = R _____

1.2.3 Plaaswerktuigkunde (alleen skole met die Landboustudierigting)
Farm Mechanics (only schools with the Agricultural Field of Study)

Inskrywing (St./Std) leerlinge
Enrolment 6-7 pupils @ R 12,78 = R

Inskrywing (St./Std) leerlinge
Enrolment 8-9 pupils @ R 25,05 = R

Inskrywing (St./Std) leerlinge
Enrolment 10 pupils @ R 30,07 = R

1.3 Materiaal, handgereedskap en apparaat
Material, handtools and apparatus

1.3.1 Werkwinkelpraktyk (alleen skole met die Tegniiese Studierigting)
Workshop Practice (only schools with the Technical Field of Study)

	INSKRYWING ENROLMENT		
1.3.1.1 Elektrisiënswerk Electricianwork		@ R60,14	R
1.3.1.2 Houtbewerking Woodworking		@ R112,78	R
1.3.1.3 Motorbakherstelwerk Motor Body Repairs		@ R103,99	R
1.3.1.4 Loodgieters en Plaatmetaalwerk Plumbing and Sheetmetal work		@ R117,01	R
1.3.1.5 Motorwerktuigkunde Motor Mechanics		@ R46,85	R
1.3.1.6 Pas- en Draaiwerk Fitting and Turning		@ R46,85	R
1.3.1.7 Radiotrisiënswerk Radiotrician work		@ R51,86	R
1.3.1.8 Steenmessel- en Pleisterwerk Bricklaying and Plastering		@ R117,01	R
1.3.1.9 Sweis- en Metaalwerk Welding and Metalwork		@ R117,01	R
1.3.1.10 Basiese Afdelings Basic Section (St./Std 6)		@ R49,60	R

	INSKRYWING ENROLMENT		
1.3.1.11 Tegniese Tekeninge Technical Drawing		@ R 4,39	R
1.3.1.12 Hotelhouding en Spyseniering Hotel keeping and Catering		@ R216,51	R
1.3.1.13 Boukonstruksieteorie Building Construction Theory		@ R137,06	R
1.3.1.14 Motorvoertuigkonstruksie Motor Vehicle Construction		@ R46,85	R
1.3.1.15 Elektronika Electronics		@ R60,14	R
1.3.1.16 St. 7 Rotasiegroep Std 7 Rotation group		@ R59,40	R
1.3.1.17 Technika (Elektronies) Technica (Electronics)		@ R60,14	R
1.3.1.18 Technika (Meganies) Technica (Mechanics)		@ R46,85	R
1.3.1.19 Technika (Elektries) Technica (Electric)		@ R60,14	R
1.3.1.20 Technika (Siviel) Technica (Civil)		@ R137,06	R
		TOTAAL/ TOTAL	R

EINDTOTAAL van Par. 1.1 tot 1.3

GRAND TOTAL of Par. 1.1 to 1.3 _____ R _____

1.4 Mediasentrum Media Centre

Basiese toekenning per jaar

Basic allocation per annum _____ @ R 450,00 = R _____

Inskrywing leerlinge

Enrolment _____ pupils _____ @ R 1,67 = R _____

Datum/Date

Hoof/Principal

Nagesien en as korrek gesertifiseer/Checked and certified correct

Datum/Date

Skoolraadsekretaris
School Board Secretary

GOEDGEKEUR/APPROVED

Datum/Date



UNIVERSITY
OF

JOHANNESBURG

Hoofsuperintendent van Onderyws: Streek
Chief Superintendent of Education: Region
